

# Еврейский феномен

или

«Так собиралась Земля Израиля»



Еврейский Национальный Фонд  
Керен Каемет ле-Израэль

Иерусалим 2018

Совместное издание Всемирного Еврейского Национального Фонда — Керен Каемет ле-Израэль и Еврейского Национального Фонда — Керен Каемет ле-Израэль Евразия

#### **Автор идеи серии книг**

Игаль Ясинов

#### **Автор текста**

Леонид Луцкий

#### **Перевод**

Марина Венгерова

#### **Издание подготовлено при содействии**

Моран Ар-Йехезкели, Яков Школьник,  
Эфрат Синай

#### **Редколлегия**

Игаль Ясинов  
Алена Кац-Заикин  
Арье Вахновецкий

#### **Дизайн**

Ira Ginzburg

#### **Фото**

Архив ЕНФ-ККЛ, Яков Школьник, Вадим Найман

#### **Корректор**

Анна Шатайло

#### **Продюссер**

Инна Щеголева

Телефон для информации  
1-800-350-550



© Все права защищены.

Никакая часть данного издания не может быть воспроизведена в какой бы то ни было форме без письменного разрешения ЕНФ-ККЛ.

[WWW.KKL.ORG.IL](http://WWW.KKL.ORG.IL) | [WWW.EA.KKL-JNF.ORG](http://WWW.EA.KKL-JNF.ORG)

## Содержание

Эту книгу мы написали вместе	4
К читателю!	7
Базель. Начало начал.	11
Земля Израиля для всех израильтян	17
Еврейский Национальный Фонд в каждом доме: залп еврейской «пушке»	24
От межи к границе	28
Колосок пшеницы, наука и страсть	40
Пуд соли	44
Живительная влага	47
Только здесь пустыня отступила	48
На месте малярийных болот	58
Четвёртый водный источник	66
Оружие вермахта и союзников на службе еврейского государства	70
Леса от Галилеи до Негева и Аравы	73
Биофильтр — технология будущего	78
Ту би-Шват — Новый год деревьев	81
Отдых на природе	86
Охрана леса — охрана жизни	88
Экологический сионизм и «зеленые» классы	92
Фонд возрождения. Хозяйственная и благотворительная деятельность	98
Земля заботы нашей	102
Библейская гроздь в супермаркете	104
Я к вам оливой прорасту	112
Русский лес	120
Чистая планета	122
Эпилог	126

## Эту книгу мы написали вместе

Дорогие друзья и партнеры Еврейского Национального Фонда — Керен Каемет ле-Израэль! Мы представляем вам новую книгу, в которой отражены все последние изменения, связанные с деятельностью ЕНФ-ККЛ. Мы надеемся, что ваши сердца наполнятся гордостью, ведь и вы внесли вклад в это общее дело. Это плоды сотрудничества множества людей, объединенных общими идеалами и целями. Многолетняя деятельность ЕНФ-ККЛ на благо государства Израиль и еврейского народа не была бы столь плодотворна без вашего вклада, вашей помощи и поддержки. Современный Израиль создан нашими совместными усилиями.

Сегодняшняя физическая рельефная карта страны покрыта множеством зеленых и синих пятен. Это леса и водоемы, которые сегодня воспринимаются чем-то само собой разумеющимся, неотъемлемой частью пейзажа. Так было не всегда. За этим многоцветьем стоит вековой упорный труд множества людей, героизм поколений, построивших большие и малые города, проложивших дороги, осушивших болота и посадивших леса. Эта книга — своеобразный отчет о выполнении национальных и экологических задач, поставленных перед ЕНФ-ККЛ.

Обратите внимание на пеструю мозаику различных экологических, «зеленых» проектов по всей стране. Объемы этой деятельности трудно переоценить. В этой книге мы только мельком написали о сотнях водоемов, рек и ручьев, которые были очищены и восстановлены. Поведали лишь десяток историй героического освоения и преображения этой некогда иссохшей земли. Попытались вкратце ознакомить читателя с зеленым покрывалом лесов и парков, рощ и лесополос, дать представление об аграрной революции.

Центральное место в деятельности ЕНФ-ККЛ занимает управление природными ресурсами и экологической деятельностью в Израиле во имя будущих поколений.

Важно отметить, что посаженные ЕНФ-ККЛ леса простираются на территории в миллион дунам (10 дунам — 1 га). Они играют незаменимую экологическую и, представьте себе, социальную роль в жизни страны. Они уменьшают уровень загрязнения воздуха, снижают температуру в жаркий сезон, украшают нашу страну свежей зеленью, создают зоны досуга и отдыха.

Деятельность ЕНФ-ККЛ включает в себя не только лесное и парковое хозяйство, но и строительство водохранилищ, продвижение аграрных исследований, подготовку земельной инфраструктуры для строительства и сельского хозяйства в пустыне Негев и в Галилее. За все эти годы деятельность ЕНФ-ККЛ существенно расширила базу для ведения сельского хозяйства в Израиле.

Важно отметить, что наши достижения и накопленный опыт в таких областях, как создание лесов в пустынях и полупустынях, борьба с опустыниванием, повышение эффективности использования водных ресурсов, заслужили мировое признание.

ЕНФ-ККЛ всегда подставлял плечо в решении важных социальных проблем и, главным образом, в развитии инфраструктуры в центре и на периферии. Мы создаем в мегаполисах и городах развития леса и парки, зоны отдыха, развиваем экологический туризм, обустроиваем места наблюдения за птицами, смотровые площадки и т.д. Эта инфраструктура способствует не только развитию туризма, но и улучшает качество жизни в местах, которые еще вчера считались непрестижными. Все больше израильтян выбирают периферию местом для своего дома, покидая центральные районы страны.

Я уверен, что вы, как верные партнеры ЕНФ-ККЛ, тоже верите, что карта Израиля — это не только список мест и перечень названий, написанных на сетке параллелей и меридианов. Наша карта несет в себе важный посыл, который существует

с того момента, как еврейский народ возложил на ЕНФ-ККЛ ответственность за осуществление сионистской мечты. Во всем, что мы делаем, прослеживаются историческое и культурное наследие еврейского народа, духовные ценности, ведущие нас с библейских времен и до настоящего времени.

Глубокая связь между общинами нашего народа по всему миру — это важный пласт того фундамента, на котором держится государство Израиль. Поэтому мы считаем своим долгом развивать образовательные и молодежные проекты в диаспоре, передаем наши знания и сионистские идеалы будущему поколению нашего народа в Израиле и за границей. Мы всегда будем развивать и укреплять наши связи и сотрудничество с еврейскими общинами всего мира.

Мы хотим этой книгой выразить свою глубокую благодарность и признательность всем друзьям, попечителям и спонсорам ЕНФ-ККЛ за вклад в формирование облика современного Израиля. Только благодаря нашей общей вере, товариществу, братству и взаимопомощи, нерушимой связи с Израилем и любви к нашей земле, мы смогли реализовать вековую еврейскую мечту — быть свободным народом в своей стране. И мы продолжим идти к этой мечте вместе.



**Дани Атар**

ПРЕДСЕДАТЕЛЬ ВСЕМИРНОГО ЕВРЕЙСКОГО НАЦИОНАЛЬНОГО ФОНДА —  
«КЕРЕН КАЕМЕТ ЛЕ-ИСРАЭЛЬ» (ЕНФ-ККЛ)

## К читателю!

Любая страна — это земля и люди. Но государство Израиль — это, к тому же, мечта изгнанного и рассеянного народа о своем возвращении. Мечта длиной в две тысячи лет.

Самый дерзкий и фантастический план требует вполне реальных инструментов. Еврейский Национальный Фонд — «Керен Каемет ле-Израэль» (ЕНФ-ККЛ) — был и остается главным гражданским инструментом создания и укрепления Еврейского государства. Удивительно, но очень многие в диаспоре, а также новые и не очень граждане Израиля недостаточно знакомы с более чем столетней деятельностью Фонда. А ведь это потомки тех, кто его создавал, помогал своими щедрыми пожертвованиями или последней трудовой копеечкой, проливал пот и кровь.

Только представьте себе, какой организации, сколько энтузиазма и нечеловеческих усилий требовал процесс сбора средств и покупки земли для расселения репатриантов. Евреям продавали самую бросовую и непригодную для сельского хозяйства или жизни землю, и, если «неверный» не смог ее обработать и получить урожай, земля через несколько лет становилась собственностью Османской империи. И землю обрабатывали, осушили болота, разбили сады, поля и виноградники, засадили лесами, построили дома, а границы этих поселений определили в дальнейшем и границы государства Израиль.

Все знают о Декларации независимости нашего государства, но мало кто знает, что писал ее Бен Гурион, будущий первый премьер-министр, в тель-авивском здании ЕНФ-ККЛ на улице имени Цви Германа Шапиро, раввина, математика и общественного деятеля, который в 1884 году предложил создать Фонд. Наверное, все знают и историю с закупкой оружия в Чехословакии в 1948 году. Это оружие было куплено на деньги, предоставленные Еврейским Национальным Фондом.

На эмблеме ЕНФ-ККЛ три цвета: коричневый — сухой пустынной земли, голубой — живительной влаги, а в центре — изумрудно-зеленый — цвет жизни, образованный от их слияния. Всемирный Еврейский Национальный Фонд — Керен Каемет ле-Израэль по-прежнему предан делу развития страны и укреплению связей между еврейским народом и его родиной.

Добавим, что и сегодня мы не получаем государственного финансирования, и все делается на доходы от ведения хозяйственной деятельности и пожертвования.



Сегодня, на новом витке истории, мы вернулись к тому, с чего начинали — работе в тех странах, откуда прибыли первые сионистские поселенцы. ЕНФ-ККЛ имеет около 50 представительств в разных странах. Сегодня особое внимание уделяется странам, некогда составлявшим Российскую империю. С этой целью создана дочерняя фирма ЕНФ-ККЛ Евразия.

Эта книга — не переводное издание, а уже второе, специально написанное на русском языке для думающего и ищущего знаний читателя. Первое (еще в 2007 году) написал замечательный израильский журналист и писатель Владимир Бейдер, за что ему наша особая благодарность. Однако многое в разделах достижений и передовых технологий Фонда устарело, да и о каких-то вещах через десять лет можно говорить откровенней.

Мы очень надеемся, что эта книга поможет Вам найти свою, личную связь со Святой Землей Израиля, возрожденной Фондом совместно с его друзьями со всего мира.

## Как это было



*«Из всех непривлекательных стран Палестина, я думаю, должна быть чемпионом. Холмы голые, тусклые и некрасивой формы. Долины — всего лишь немиловидная пустыня, окаймленная чахлой растительностью, несущей выражение печали и безнадежности. Мертвое и Галилейское моря спят среди бескрайних холмов и равнин, где глаз не может остановиться ни на одном ярком пятнышке, ни на какой выделяющейся детали, ни на какой мягкой картине в пурпурной дымке или хоть на чем-нибудь, пестреющем в тени облаков. Это блеклая, безнадежная, безрадостная страна. Палестина стоит на саване и пепле. Над ней довлеет проклятие, которое высушило ее поля и высосало ее силы».*

МАРК ТВЕН | 1867



## Базель. Начало начал.

1901 год. Базель, Пятый сионистский конгресс. Создается Еврейский Национальный Фонд — Керен Каемет ле-Израэль, что буквально означает «Фонд Существования Израиля». Дата, обозначившая для еврейского народа смену вех, когда призрачная мечта о своем государстве превратилась в конкретный план действий. Ведь ещё на Первом конгрессе было принято предложение Цви Германа Шапиро о создании Фонда, которому будет вверено приобретение земель и их благоустройство для дальнейшего заселения репатриантами.

Во Всемирной Сионистской Организации (ВСО) к тому времени уже действовал целый ряд институтов, занимавшихся политическими, идеологическими и воспитательными задачами. Национальному Фонду отводились чисто практические функции: приобретение земель





в Эрец-Исраэль, передача их в пользование кибуцам и мошавам (фермерским хозяйствам) для освоения и создания сельскохозяйственных общин, создание поселений, финансирование репатриации и трудоустройства репатриантов.

ЕНФ-ККЛ создал уникальную структуру сбора добровольных пожертвований по всему миру и аккумуляции средств для инвестиций в сельское хозяйство, в создание компактных и охраняемых поселений, многие из которых превратились в первые еврейские города в Эрец-Исраэль. Фонд умело распределял землю на сельхозугодия, жилье и зеленую зону. Высаживал леса на еще не заселенных территориях, не только улучшая экологию, но и фиксируя еврейское присутствие. Сегодня, приезжая на пикники, граждане как еврейского, так и арабского происхождения и гости страны вряд ли об этом задумываются. К нашим услугам, и заметьте, совершенно бесплатно, столы и столики, урны, площадки для мангалов, размечены тропы для прогулок и выставлены указатели. Это привычный пейзаж, и только памятные таблички возвращают на сто лет назад.

Своей целенаправленной деятельностью ЕНФ-ККЛ несомненно внес значительный вклад в обозначение будущих границ еврейского государства. Это под эгидой Фонда осушены малярийные болота, прове-

дено окультуривание почв, потекла живительная влага в пустыни, созданы водохранилища, очистные, ирригационные и оросительные системы, знаменитые израильские опреснительные установки, проложены качественные дороги, и ведут они не только в зеленые города и знаменитые израильские курорты, но и в уникальные заповедники и парки.

Сегодня около 14% земли в Израиле принадлежит Фонду и более 1100 городов, поселков, кибуцев и фермерских хозяйств находятся на землях, принадлежащих Фонду. Еврейский Национальный Фонд не только создал инфраструктуру будущего государства, но и дал работу прибывающим репатриантам. А «саван и пепел» остался только в воспоминаниях Марка Твена...

Из всех известных «измов» новейшей истории только сионизм оказался по-настоящему привлекательным и долгосрочным проектом. Он пережил пору ревизии, расставания с иллюзиями, жесточайшей проверки на прочность и кровью заплатил за свое право на существование и процветание. В каждом учении были свои предвестники. Таким вот предвестником сионизма был раввин Йегуда Алкалай, предложивший еще в середине XIX века идею общенационального фонда для приобретения и освоения земель в Эрец-Исраэль.



**280 000**

Гектаров земли приобретено ЕНФ-ККЛ в Эрец-Исраэль. На этих землях построено более 1 000 населенных пунктов

**БОЛЕЕ  
100 000**

Гектаров земли сельскохозяйственных угодий освоено ЕНФ-ККЛ

**8**

Научно-исследовательских сельскохозяйственных центров финансируется ЕНФ-ККЛ, в том числе факультет лесного хозяйства и экологии в Еврейском университете и курсы подготовки техников лесного хозяйства

**БОЛЕЕ  
230**

Водоохранилищ и множество предприятий по очистке воды построено ЕНФ-ККЛ. Вместе они возвращают сельскому хозяйству более 200 млн кубометров воды в год

**БОЛЕЕ  
8 000**

Километров автомобильных и лесных дорог проложено ЕНФ-ККЛ

**ПОСАЖЕНО БОЛЕЕ  
240**

Миллионов деревьев

**БОЛЕЕ  
160 000**

Гектаров лесов Израиля за которыми осуществляется уход силами ЕНФ-ККЛ

**БОЛЕЕ  
500**

Бесплатных автостоянок и тысячи мест отдыха оборудовано в лесах Израиля

Во многом благодаря ЕНФ-ККЛ Эрец Исраэль снова стала цветущей, плодородной, живописной страной — землей обетованной, как и было нам завещано

ЕНФ-ККЛ — единственная организация в мире, которая занимается сионистским образованием. Проводит курс «экологического сионизма» более чем в 40 странах мира, в общеобразовательных школах и детских садах Израиля. Ежегодно более 200 тысяч израильских и иностранных школьников и студентов со всего мира проходят обучение в полевых и лесных центрах ЕНФ-ККЛ





## Земля Израиля для всех израильтян

Уже на Первом конгрессе в Базеле в 1887 году было принято предложение Цви Германа Шапиро о создании Фонда, которому будет вверено приобретение земель. Однако отцов-основателей беспокоили «глобальные» проблемы: благосклонность и покровительство тех монархов и премьеров, кто признает Еврейское Государство, идеология и взаимодействие с другими, близкими по духу движениями, с теми же социалистами.

Легко задним числом обсуждать заблуждения великих, но Теодор Герцль долго лелеял надежду, что султан даст «добро» на создание еврейского государства и массовый приезд в Палестину будущих его граждан, а уж тогда будет «создан Фонд и еврейский банк». Многосерийная драма, горячие дебаты сторонников немедленного учреждения Фонда и аргументы их противников достойны голливудских экранизаций, но хэппи-энд налицо. После повторного голосования и резкого вмешательства Герцля на Пятом Сионистском конгрессе, в 1901 году в том же Базеле было объявлено об учреждении Еврейского Национального Фонда — Керен Каемет ле-Исраэль. Купюра в десять фунтов из бумажника промышленника Йоны Кременецкого была первой, следом дал деньги Теодор Герцль. Затем адвокат Макс Боденхаймер, еще минутой раньше противившийся скоропалительному созданию Фонда, сделал свое пожертвование и объявил о завещании профессора Шапиро передать на благое дело две тысячи марок, собранные студенческой корпорацией Гейдельбергского университета.

В XX веке в мире было предостаточно состоятельных евреев, и к ним направили стопы эмиссары Фонда. Были и такие меценаты, которых не надо было убеждать. Сэр Моше Монтефиоре и барон Эдмон де Ротшильд строили первые еврейские поселения, создавали сельскохозяйственные и промышленные предприятия еще в XIX веке.

Не умаляя заслуг всех щедрых филантропов, ЕНФ-ККЛ стремился достучаться до каждой еврейской семьи в галуте (изгнании), зажечь еврейские массы мечтой о строительстве своей страны. Их скромные копейки и центы были не менее значимы. Но важнее было то, что и миллионер, пожертвовавший тысячи, и бедняк, давший пять копеек, становились равноправными партнерами, финансирующими создание Еврейского Государства.

Если политические органы сионистской организации добивались у мировых держав и правительств права на землю для безземельного народа, то Фонд занимался чисто практической задачей — приобретением и освоением участков для поселенцев. Это принципиально иная постановка вопроса: не кто-то нам, если будет так щедр, а мы — сами себе. ЕНФ-ККЛ приобретает землю в собственность всего народа Израиля.

Этот принцип соблюдался неукоснительно и свято, и в дальнейшем условие вошло в законодательство государства Израиль: земли ЕНФ-ККЛ не могут передаваться в частное владение. Евреи и еврейские хозяйства получают их в пользование или в аренду. Договор аренды продлевается, но право собственности не меняется. Земля — это народное достояние. Такое отношение к земле Израиля заповедано Б-м и охраняет права действительного собственника — Народа Израиля.







### Цви Герман Шапиро

Математик, публицист, общественный деятель, инициатор создания Еврейского Национального фонда — Керен Каемет ле-Израэль. Родом из литовского местечка, уже с детства обладал незаурядными способностями. Рано стал раввином и возглавил йешиву. В 26 лет неожиданно увлекся математикой, стал изучать светские науки и языки. Учился в Промышленной академии в Берлине, из-за недостатка средств вернулся в Россию. Служил в торговых фирмах Одессы, Киева, Житомира и Витебска. Занимался военными поставками во время русско-турецкой войны. На заработанные деньги продолжил учебу в Гейдельбергском университете. Получил докторскую степень по математике. Среди известных работ — перевод с иврита на немецкий язык средневекового учебника геометрии «Мишнат-ха-миддот». Организовал кружок «Ховевей Цион» в Одессе. После неудачной попытки получить место преподавателя в Новороссийском университете (Одесса), переселился в Гейдельберг, где стал приват-доцентом, а затем экстраординарным профессором. В Гейдельберге основал общество «Сион», пропагандировавшее основание сельхозпоселений в Эрец-Израэль. Первым выдвинул идею создания Еврейского Университета на Святой земле. В 1897 году после недолгих колебаний поддержал Т. Герцля и принял участие в Первом сионистском конгрессе, где горячо доказывал необходимость создания Фонда. До его учреждения не дожил, умер в 1898 году в Кельне. В 1953 г. его останки были перевезены в Израиль и захоронены на горе Герцль в Иерусалиме.

### Йохан (Йона) Кременецкий

Первый Председатель ЕНФ-ККЛ (1901-1907). Родился в Одессе. Выпускник Берлинского технологического института. Талантливый электроинженер и промышленник. Строил железную дорогу Баку – Тифлис, работал в Париже с изобретателем дуговой лампы П. Яблочковым, создал новый метод сигнализации на железных дорогах, построил в Вене первый и крупнейший в Европе электроламповый завод, а в годы Первой мировой войны завод электроприборов и завод стройматериалов в Тель-Авиве. Близкий друг и соратник Т. Герцля.





## Еврейский Национальный Фонд в каждом доме: залп еврейской «пушке»

«Когда идея овладевает массами, она становится материальной», — сказал известный еврей по фамилии Маркс, имея в виду совсем другую идею. В «Золотую Книгу» еврейского народа, которую ведет Фонд, записываются имена почетных людей, известных меценатов, общественных деятелей и информация о самых знаменательных событиях. ЕНФ-ККЛ выпускает и продает памятные марки (которые ранее использовались и как почтовые). Первая, названная «Сион», была отпечатана в Вене тиражом 30 тысяч экземпляров, а в 1902 году была выпущена и в Российской Империи. Памятные марки выпускаются и по сей день. Однако, самым действенным механизмом для вовлечения еврейских масс в движение за возвращение своей земли, стала акция «Голубая копилка», знаменитая еврейская «пушке».

Для тех, кто не знает идиш: «пушке» — это копилка, коробочка, ларец, кружка, словом, любая емкость для сбора пожертвований. Стационарные, даже вмурованные в стену, прикованные цепью, они стояли в синагогах. В переносных собирали деньги на свадьбах и похоронах. Были «пушке» и в домах. В них регулярно, например, перед субботой и праздниками, опускали мелкие монеты на добрые дела. Часто кидать монетку в прорезь поручали детям, приучая их к благотворительности.

В том же памятном 1901 году, далеко от Базеля и еще до учреждения Фонда, Хаим Клейман, служащий банка в провинциальном галицийском городке, поставил на своем рабочем столе коробку для сбора средств на покупку земель в Палестине. Эффект превзошел все ожидания: вслед за клиентами стали специально приходить евреи, чтобы внести свой взнос. За три дня до учреждения ЕНФ-ККЛ, 26 декабря, в сионистской газете «Ди-Вельт» Клейман опубликовал статью про свой почин. Первый исполнительный директор Фонда Йона Креме-

нецкий предложение горячо поддержал, и вскоре голубые жестяные коробочки «пушке» массово появились в еврейских домах Российской империи, Австрии и Германии. Раз в месяц активисты Фонда обходили эти дома, переправляли средства и копилки наполнялись вновь.

Есть данные, что до Второй мировой войны они стояли в миллионе еврейских домов в Европе! Каждый такой дом стал филиалом Фонда. А затем копилки пересекли океаны, и еще один миллион «пушке» стал обязательным атрибутом еврейского дома в Северной и Южной Америке, ЮАР и Австралии. Это был уже «артиллерийский залп из всех пушке». Пушке используются и сейчас.

Были ли собранные в копилках средства столь уж существенны для финансовой деятельности Фонда? Да. Именно таким путем и были собраны главные средства, но моральное и воспитательное значение акции еще более значимо. Миллионы еврейских масс, большей частью нищих и малообразованных, прониклись идеей возрождения Эрец-Исраэль. В том числе и дети. А вот это уже баснословные проценты на изначально скромный капитал.







## От межи к границе

Право на жизнь — это право на землю. Только после 1878 года вновь приобретенная собственность еврейских эмигрантов стала обеспечиваться юридически оформленными документами. Большие и малые разрозненные поселения и еврейские хозяйства до образования ЕНФ-ККЛ в Палестине были, но зависели они, по большей части, от щедрости зарубежных филантропов, низкий при этом им поклон.

Для Фонда приобретение земель стало национальной задачей и предметом ежедневной деятельности.

Здесь, на окраине Османской империи, султаны селили на худых и непригодных землях бежавших по разным причинам единоверцев. Арабы Палестины не считали себя единым народом, их переселили из разных мест Азии и Африки, а большинство крупных землевладельцев комфортно проживали в Дамаске и Бейруте. Их арендаторы в Палестине и мелкие землевладельцы сворачивали свою сельскохозяйственную деятельность по причине ее убыточности. Они даже начали с охотой продавать свои наделы. Однако проснувшийся еврейский интерес подтолкнул шейхов к взвинчиванию цен на участки.

Эта ситуация требовала от Фонда куда больших усилий и затрат, чем изначально планировалось. Но лозунг Теодора Герцля: «Землю без народа — народу без земли» уже стал для миллионов евреев привлекательным. И дело пошло.

Первую землю Фонд получил в подарок весной 1903 года. Видный активист движения «Ховевай Цион» Ицхак Лейб Гольдберг передал принадлежащий ему участок площадью 20 гектар в районе Хадеры. Он в 1908 г. основал ферму в хар-Туве (около 20 км к западу от Иерусалима), а в 1916 г. купил первый участок земли на горе Скопус в Иерусалиме, предназначенный для закладки здания Еврейского Университета. Гольдберг с 1918 года и до своей смерти в 1935 году жил в Палестине и завещал Фонду 75 тысяч фунтов стерлингов. Половину своего состояния он направил на развитие еврейской литературы и культуры.

Первая самостоятельная покупка, то есть на собранные евреями диаспоры средства, в том числе и из «голубых копилочек», состоялась в 1904 году. Тогда все было первым — и первый кибуц Дгания, и первый фермерский поселок (мошав) Нахалаль, и первый город Тель-Авив, и первый лес — лес Герцля.

То было время отчаянных споров в сионистском движении о приоритетах, время тяжелейшего сопротивления местных арабов, упорного противодействия властей Османской империи. Уже забыты те интриги и распри, иные коллизии увлекают сегодня только историков. Что от этого времени осталось? Дела и память о людях, таких как Йегошуа Ханкин, благодаря которым в еврейских руках оказались огромные, даже по нынешним масштабам страны, территории.

У руководства Фонда были основания торопиться. В 1929 году произошел Хевронский погром, унесший жизни 67 евреев, в 1936-1939 году вспыхнуло восстание палестинских арабов, и тогда же возник первый план раздела Палестины на еврейскую и арабскую части (План Пиля). Обозначилась тенденция: еврейская государственность может быть провозглашена на земле, принадлежащей евреям. Но тут уже не турки, а Великобритания приостановила репатриацию евреев в Эрец-Исраэль и ввела запрет и ограничения на приобретение новых земель. Ответом Фонда на пункты этой печально знаменитой «Белой книги» стало основание новых поселений, возведенных по принципу «Стена и башня». Они возникали за один день, а чаще ночь, после каждого погрома и теракта, учиненного арабами. Последнее и самое южное в череде поселений по программе «Стена и башня» было создано 12 июля 1939 года, когда в пустыню Негев под покровом ночи вышла колонна из 50 грузовиков. В них ехало 300 энтузиастов с инструментами и предметами первой необходимости. К утру в пустыне появилось первое поселение. Накануне решения ООН о разделе Палестины в 1947 году в Негеве уже существовало 11 еврейских поселений. А первым было созданное выходцами из Москвы поселение Рухама в северном Негеве.

Эти кибуцы, мошавы, поселения, города и даже посаженные ЕНФ-ККЛ леса в конечном итоге и определили будущие границы Государства Израиль. Вот что стоит за скромной межой каждого еврейского поселения.



## Теодор Герцль

Основоположник сионизма и автор идеи еврейского государства родился 2 мая 1860 года в Будапеште в состоятельной и довольно ассимилированной семье. Писал стихи и рецензии на спектакли, тонко разбирался в немецком языке и культуре, но взбешенный антисемитскими объяснениями учителя, оставил реальную гимназию. В Вене поступил на юридический факультет университета и успешно его закончил. Получил степень доктора юридических наук, работал в судах Вены и Зальцбурга. Понимая, что, будучи евреем, он никогда не станет судьей, оставил юриспруденцию и всецело посвятил себя литературе. Писал фельетоны и философские рассказы, его пьесы имели громкий успех во многих европейских театрах. Работал корреспондентом влиятельной венской газеты.

Герцль особо не занимался еврейской темой, однако антисемитская книга Дюринга «О еврейском вопросе» его возмутила, его коробили нападки на евреев в парижских политических кругах, он даже написал пьесу «Гетто». По - настоящему крутой поворот во взглядах и в жизни Герцля произошёл в 1894 г. под влиянием дела Дрейфуса. Крики «Смерть евреям!», раздававшиеся на парижских улицах, окончательно убедили его в том, что единственным решением еврейского вопроса является создание независимого еврейского государства. Эта программа была изложена в его книге «Еврейское государство». Написал Герцль и роман «Altneuland» («Старая новая земля»), произведение во многом утопическое, но бесконечно привлекательное, как любая мечта. Он писал о праве на свою страну гонимого народа, которое должно быть подтверждено в хартии великих держав. Герцль вел переговоры с германским кайзером Вильгельмом II, с турецким султаном Абдул-Гамидом II, итальянским королем, Папой Римским, российскими министрами Витте и Плеве, британским правительством. Он не нашел поддержки у Ротшильда и Гирша. Признание пришло снизу, особенно от угнетенного еврейства Российской империи.

В 1897 году на Первом сионистском конгрессе в Базеле была учреждена Всемирная Сионистская Организация (ВСО). Герцль впоследствии напишет: «В Базеле я создал Еврейское Государство». На самом деле он вдохнул жизнь в мечту и горячо поддержал идею создания Еврейского Национального Фонда. До государства было еще бесконечно далеко, однако Фонд, как главный механизм практического сионизма, заработал.





### Йегошуа и Ольга Ханкины

Усилиями Йегошуа в еврейскую собственность перешли примерно 600 тыс. дунам земли, и ни одного дунама лично для себя. Ханкин закончил семь классов кременчугской гимназии, примкнул к народникам и, если бы не погромы, заставившие его семью эмигрировать в Палестину в 1882 году, наверняка имел бы иную, не менее блистательную биографию. Его отец, земледелец Иегуда Лейб Ханкин, был абсолютно независимым человеком и учинил подлинный бунт против произвола чиновников барона Ротшильда, которые вели себя в Ришон ле-Ционе как плантаторы. За что и был изгнан, поселился в Гедере, где работал в поле вместе с сыном. После смерти отца Йегошуа посвятил жизнь одной цели — поиску и приобретению земли для ЕНФ-ККЛ. Этот 50-летний труд требовал отличного знания арабского языка и обычаев, терпения, выдержки, обаяния, а иногда и авантюрной жилки. Он прекрасно разбирался в турецких законах, тонкостях спорных владений и прав наследования. В этом деле Ханкину не было равных.

Он дружил с шейхами и чиновниками Османской администрации, добирался верхом на лошади с мешками золота и серебра в самые дальние места. В конечном итоге он разорился, но на приобретенных с его помощью землях построены Реховот, Хадера, еврейские кварталы Хайфы, Тель-Авива, Иерусалима. Им были куплены огромные площади в Изреэльской и Иорданской долинах, в Бейт-Шеан и Шомрон, земли в Нижней Галилее, Иудейской низменности и в Негеве.

Йегошуа не дождал до провозглашения государства Израиль буквально три года, он угас после смерти своей любимой жены Ольги. Ее биография — еще одна тема для увлекательного романа.

Вся большая семья Белкинд в 1882 году уехала в Палестину. Но Ольга связывала свое будущее с Россией, с революцией, а потому отказалась ехать с семьей. Она работала на телеграфе, стала одной из выпускниц первого в России курса акушерок, словом, была вполне самостоятельной и эмансипированной девушкой.

А еще был страстный роман с полковником и князем, такая неземная любовь, что в пору выйти в отставку и, наперекор семье, жениться на еврейке. Дело за малым, невеста должна креститься. Но этот барьер она преодолеть не могла, будучи еще и атеисткой, и революционеркой. Невеста тянула с ответом, мучилась, и как раз в это время от отца пришло письмо с просьбой немедленно приехать на роды младшей сестры, чья беременность протекала неимоверно тяжело.

Ханкины, Белкинды и Файнберги (семья мужа сестры) подняли бунт против чиновников Ротшильда и были изгнаны. В Гедере они и встретились, 23-летний Йегошуа и 35-летняя Ольга. Он даже отпустил бороду, чтобы казаться старше.

Когда социалист вдруг решил заняться бизнесом и перепродать купленный у арабов участок земли протестантским миссионерам, Ольга заявила, что скорей умрет, чем позволит мужу эту сделку. В итоге участок был дешево продан группе евреев, и затем на этом месте был построен город Реховот. Ханкин терял деньги, затем преуспевал, его перед Первой мировой войной даже выслали в Турцию, но все эти годы его оберегала любовь Ольги.

Она продолжала работать акушеркой, с готовностью отправлялась по небезопасным дорогам в самые дикие места, чтобы принять роды.

У евреев, мусульман и христиан эта женщина считалась святой. Ее огромные связи нередко помогали заключать крупные сделки.

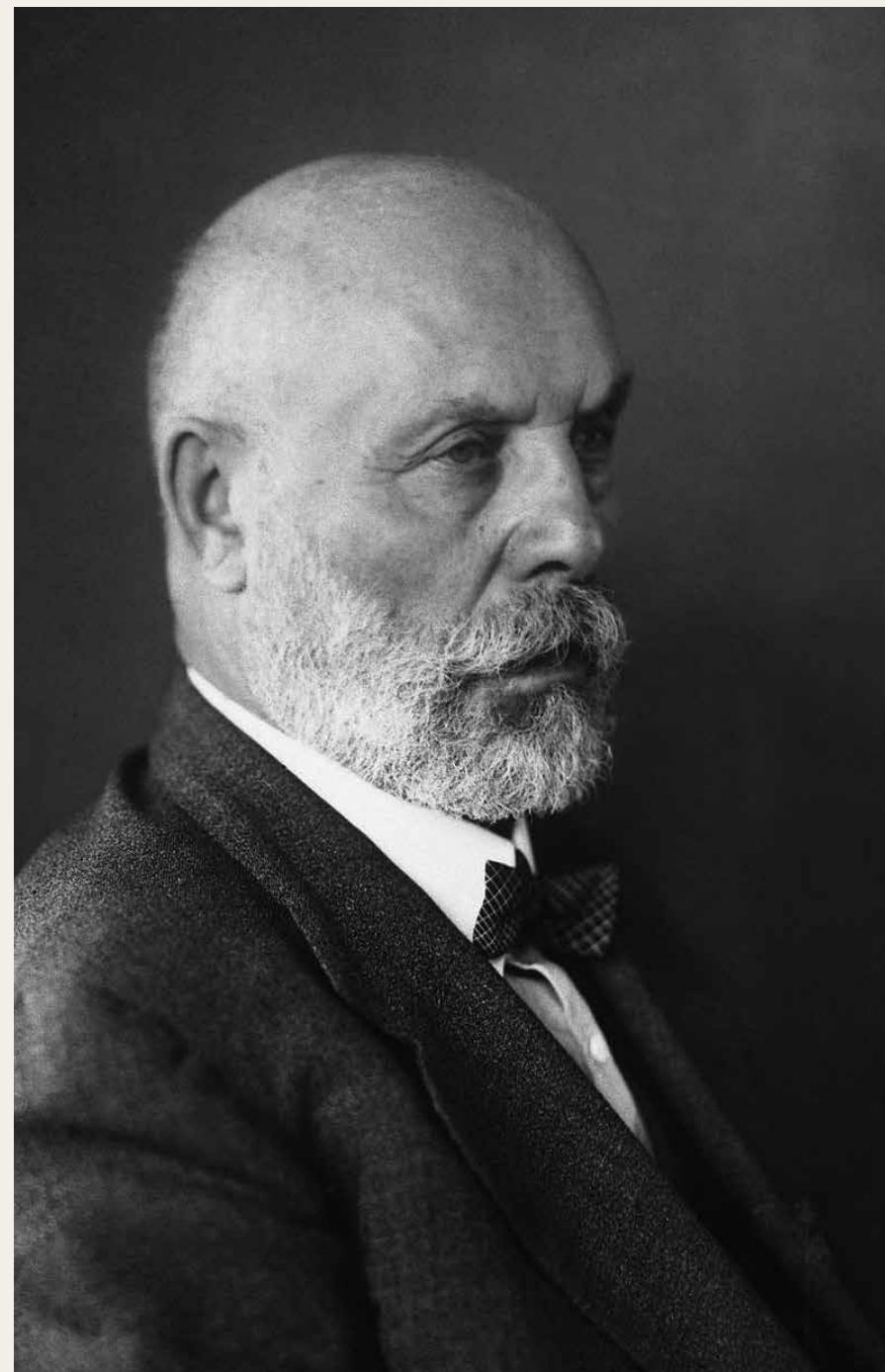
В 1932 году неугомонный Йегошуа загорелся новым проектом — дачным поселком в районе Хедеры. Он был убежден, что выходцы из России непременно на это клюнут. Тогда не клюнули, а сегодня в районе Гиват-Ольга (Холм Ольги) живет немало «русских». На купленном холме Ханкин стал строить дом для жены. Полюбоваться видом на море с холма она смогла, а въехать так и не успела.

Ольга скончалась в 1942 году, в память о ней он назвал холм, где собирался провести остаток дней с любимой женой. Сегодня в доме-музее Ханкиных на Холме Ольги находится небольшой ресторанчик, который любят посещать влюблённые.

### Менахем Усышкин

Уникальная фигура в сионистском движении. Родился в 1863 году в зажиточной хасидской семье в Могилёвской губернии. Получил традиционное еврейское образование, а после переезда семьи в Москву окончил реальное училище и Императорское Московское техническое училище. Вместе с Иехиэлем Членовым основал первый в Москве Палестинофильский кружок. Был секретарем движения «Ховевей Цион» в Москве, после присоединился к тайному обществу «Бней-Моше» во главе с Ахад-ха-Амом. Под влиянием Теодора Герцля и Макса Нордау присоединился к сионистскому движению и стал делегатом I Всемирного сионистского конгресса. Там проявил себя как убеждённый сторонник немедленного еврейского заселения Палестины, в противовес «политическому» сионизму Герцля. Был принципиальным противником плана основания «временного еврейского государства в Уганде».

Возглавил сионистскую деятельность на юге России. В 1906 году он был избран председателем Одесского Палестинского комитета, который и возглавлял до роспуска большевиками в 1919 году. Занимал пост председателя Центрального комитета «Ховевей Цион», а после революции в России был избран председателем Еврейского Собрания Украины. Переехал в Палестину в 1919 году, а с 1923 и до 1943 года возглавлял ЕНФ-ККЛ. За годы его руководства земельная собственность Фонда увеличилась с 2,2 до 56,1 тысяч гектар.





Считалось общепризнанным, что эта земля мало пригодна для сельского хозяйства. Читая описания путешественников и паломников, в особенности таких ярких писателей, как Гоголь, Бунин, Марк Твен, отчетливо видишь унылый пейзаж, забытый богом край, съеденную до корней козами и овцами почву, и с недоумением сравниваешь со свидетельствами древних историков. Земля Израиля, с ее тучными полями, сочными пастбищами, густыми лесами, щедрыми на урожай садами и виноградниками, дарующими гигантские кисти винограда, плоды финика, способные утолить голод, библейские ореховые и оливковые рощи, невиданные урожаи ячменя и пшеницы... К XIX веку все это скукожилось, превратилось в пустынную пыль и грязь малярийных болот. Даже те немногие участки, которые в Палестине худо-бедно обрабатывались, давали плачевные урожаи, хозяйства были нерентабельны.

Приобретая эту бросовую на первых порах землю, ЕНФ-ККЛ стал изучать ее возможности. Так ли она оскудела за время еврейского отсутствия? Скептики, глядя на унылый безжизненный пейзаж, задавали себе мучительный вопрос: не поторопились ли мы, отметая вариант Уганды? Не окажется ли вся идея сионизма в буквальном смысле беспочвенной? Оптимисты-мечтатели говорили о Земле, текущей молоком и медом.

У Моисея была святая вера, у отцов-основателей еще и знания. И народ – первые переселенцы, еще не репатрианты в нынешнем понятии этого слова, который с сомнением и надеждой вглядывался в негостеприимный берег...



## Земля, вера и знания







## Колосок пшеницы, наука и страсть

Какая страсть стоит за сухим обликом ученых мужей! В 1904 году немецкий географ профессор Макс Бланкендорф снаряжает экспедицию по исследованию Палестины. Он планирует изучить район Мертвого моря, Галилею, долины Иордана, Иудейскую пустыню, равнины Иерихона и предлагает Сионистской организации подключить к этому делу и еврейских ученых. Финансирование этого еврейского научного десанта берет на себя ЕНФ-ККЛ. Один из участников, ботаник из Зихрон-Якова Аарон Ааронсон, совершает эпохальное для будущего израильского земледелия открытие. В 1906 году он находит в Верхней Галилее древний сорт дикой пшеницы. Сегодня она ассоциируется исключительно со здоровым питанием и называется твердым сортом пшеницы, из которого делают лучшие сорта спагетти. А тогда открытие произвело настоящий фурор в научном мире самим фактом возможности урожая на этой худой почве. Эта земля щедро кормила народ Израиля в библейские времена, значит можно ее возродить к жизни. Окрыленные надеждой богатые еврейские филантропы Америки учреждают специальный фонд для финансирования сельскохозяйственных исследований Эрец-Исраэль. В Атлите (при финансовой помощи ЕНФ-ККЛ) открывается первая на Ближнем Востоке опытная сельскохозяйственная станция, большая научная библиотека, создается почвенная карта Святой Земли. Серьезный агрономический подход спасает первые еврейские хозяйства.

Деньги были потрачены исключительно вовремя. Арабские землевладельцы, продавая евреям бросовую землю, были абсолютно убеждены, что через несколько лет по законам Османской империи эта непригодная к обработке земля будет подлежать конфискации. Их поучал палестинский муфтий: «Продавайте евреям исключительно бесплодные участки. Сначала мы возьмем с них деньги за землю, на которой ничто не способно расти, а через несколько лет вернем ее по закону — останемся и с деньгами, и с землей». Шейхи были убеждены, что уж эту землю они знают куда лучше, чем прибывшие из Восточной Европы уроженцы еврейских местечек. Только они не учли удивительное упорство поселенцев и научный подход.

Кибуцники и мошавники исходили из рекомендаций своих агрономов. На участках, приобретенных ЕНФ-ККЛ, они сажали те культуры, которые предписывались для данной почвы. Урожай не заставил себя ждать. Местное традиционное земледелие не знало такого подхода, а еврейские агрономы в короткие сроки научились восстанавливать или создавать плодородный слой почвы. Где надо, землю осушали, в других местах орошали. Сегодня бы эту деятельность назвали еврейским ноу-хау.

Преобразование земли и включение ее в хозяйственный оборот до сих пор является приоритетным делом ЕНФ-ККЛ. За 117 лет своей успешной деятельности Фондом приобретено 280 000 га земли, из них 100 000 га для ведения сельского хозяйства. Сегодня, совместно с министерством сельского хозяйства Израиля, Фонд финансирует деятельность всех научно — исследовательских сельскохозяйственных центров, первым из которых был Атлит.





### Аарон Ааронсон

Мирный ботаник, агроном, естествоиспытатель и одновременно - основатель подпольной группы «Нили». Прибыл с родителями в Палестину в шестилетнем возрасте и вырос в Зихрон-Яакове. Учился в сельскохозяйственном институте в Гриньоне (Франция), куда был послан представителями бюро барона Эдмона де Ротшильда. Был инструктором по сельскому хозяйству в Метуле, управлял фермой в Турецкой Анатолии, затем вернулся в Палестину и основал бюро технических и сельскохозяйственных исследований. Открытие дикой пшеницы в Галилее и статьи в научных журналах принесли ему известность в научных кругах. По приглашению министерства сельского хозяйства США он ознакомился с новейшими американскими достижениями. Во время Первой мировой войны Ааронсон занял

видное место в ишуве (так тогда называлось еврейское самоуправление), был членом комитета по распределению денежной помощи из США.

Командующий турецкой армией в Сирии Джемал-паша в борьбе с саранчой был сторонником стратегии «выжженной земли». Ааронсон не только убедил пашу в обратном, но и был назначен главным инспектором по борьбе с этим бедствием в Палестине и Сирии.

Ааронсон стремился к избавлению от владычества Османской империи. Вместе со своим сотрудником по опытной станции Авшаломом Файнбергом он создает подпольную группу Нили, состоящую из членов семьи и друзей. Члены группы собирают сведения о турецкой армии, пытаются выйти на английский штаб в Египте. Пробравшись в 1916 году через Германию в Копенгаген, он отправляется в Лондон и доставляет английской контрразведке ценные сведения. Из Англии его посылают в Египет. Связные Нили поддерживают контакты, высадившись с английских кораблей около Атлита. Информация Нили оказала значительное влияние на всю Палестинскую военную кампанию. Когда турки изгоняют евреев из Яффо и Тель-Авива, Ааронсон мобилизует мировое общественное мнение. Он собирает значительные средства для поддержки ишува. Лидеры ишува охотно принимают деньги, но всячески отмежевываются от разведывательной деятельности Нили.

В сентябре 1917 г. Хаим Вейцман посылает Аарона Ааронсона в США для ведения сионистской агитации. Там Ааронсон узнает о провале Нили, самоубийстве сестры Сары, которую долго и изощренно пытали, гибели Авшалом Файнберга и других подпольщиков. Весной 1918 г. Ааронсон возвращается уже в качестве члена Сионистского Комитета, возглавляемого Вейцманом. Тем не менее, многие руководители ишува продолжают его сторониться. Поддержку оказывает только Вейцман и вновь посылает Ааронсона в США, чтобы заручиться поддержкой влиятельных американских евреев. Аарон Ааронсон был членом сионистской делегации на Парижской мирной конференции и участвовал в составлении меморандума о границах Палестины. 15 мая 1919 г. его жизнь трагически оборвалась. Он погиб при перелете из Лондона в Париж.



## Пуд соли

Есть такая модная ущербная теория, что евреи — это соль во всемирном супе. Собравшись вместе, они де напоминают прогорклую солонку. Евреям давно надоело отвечать головой за чужой пересол, уж лучше бороться с солончками на своей земле.

Засоление почв и водных источников — одна из главных проблем здешнего климата. Об этом не нужно забывать и сегодня. Тонкий плодородный слой быстро превращается в пересоленный питательный бульон для растений, при нашей жаре стремительные темпы полива и испарений приводят к появлению солончаков. Всего же в Израиле не менее 11 тысяч гектаров с/х почв, подверженных быстрому засолению. По нашим масштабам — большая площадь. Самая коварная почва для земледелия — глинистая, с близкими к поверхности подземными водами.

Как на практике в Эрец-Исраэль стали бороться с солончками? Прежде всего разработали уникальную методику дренажа для отвода лишних подземных вод, ведь именно они «пересаливали пищу» растений. Для этого на пятиметровой глубине проложили систему труб для вывода излишней соленой влаги. Сегодня эту воду тоже используют после опреснения для полива, но тогда задача была одна — не дать залить солью плодородный слой. Это было одно из первых агрономических достижений, которое ЕНФ-ККЛ записал в еще тонкую книгу свершений. Всего лишь одно из мероприятий, позволяющее сохранить плодородие подверженных риску земель. После оказалось, что умеренно избыточное содержание соли может обернуться благом - растения, вынужденные преодолевать влияние соленой среды, вырабатывают больше сахара, потому-то израильские овощи и фрукты такие сладкие. Разрезая знаменитый израильский арбуз, вспомним и труды селекционеров.

Шейхи и их потомки могут от досады рвать на себе волосы: «Продешевили!» Да нет, это мы пролили много пота и съели не один пуд соли, пока не научились возделывать эту землю.







## Живительная влага

В природе все целесообразно, и даже в жарком израильском климате существовало устойчивое равновесие между количеством выпадающих осадков и темпами испарения влаги из почвы. Только вмешательство человека может нарушить этот многовековой баланс. За сотни лет примитивные посадки растений и варварская обработка бросовой земли (благо всегда можно перебраться на соседний участок) нарушили естественный водообмен. И орошаемое земледелие не спасло. Казалось, некогда плодородной почве нанесен непоправимый ущерб.

Перед ЕНФ-ККЛ стояла задача спасения больной земли, почв, страдающих как от переизбытка, так и от недостатка влаги. Уже на первых приобретенных участках начались дренажные работы по сооружению целой системы водостоков на полях. Их в дальнейшем необходимо было укреплять, углублять и чистить. Теперь в зимний сезон дождей этим площадям не грозят наводнения, смывающие плодородный слой почвы, а летом растениям вполне хватает влаги.

Приобретенный опыт позволил создать уникальные технологии, позволяющие использовать пластиковые трубы и экологически чистое, безвредное «умное желатиновое» покрытие с трехлетним периодом естественного распада.

Проезжая по пустыне, вы видите оазисы с зелеными деревьями и искусственно созданными лиманами. Они надолго задерживают воду. Покази их путешественнику XIX века, решил бы, что это мираж.



## Только здесь пустыня отступила

Наверное, даже жители северных широт знают, как агрессивна пустыня, как она стремится к экспансии, наступая на селенья и целые города. Сегодня, когда войны в Африке, на Ближнем и Среднем Востоке оставили после себя пыль и дикий зной брошенных полей, этот процесс удручающе нагляден.

Израиль, значительная часть территории которого занята пустынями и полупустынями — единственная страна мира, где пустыня сдает свои позиции, преобразуется, в ней сажают деревья и разбивают фруктовые рощи и сельхозугодия. Уже столетие ЕНФ-ККЛ ведет масштабное наступление на пустыню, проводит воду туда, где ее нет, ищет подземные источники, собирает влагу в искусственных водоемах зимой, а летом выкачивает и по трубам, каналам и протокам подает на поля.

Справедливости ради нужно заметить, что воду на Ближнем Востоке собирали еще 1500 лет назад. Но новейшие мелиорационные достижения стали диковинкой в здешних местах, да и сегодня пользуются спросом во многих странах мира.

А тогда, в пору Британского мандата, было найдено дешевое и оригинальное решение. Англичане даже не догадывались, что первые поселенцы Негева использовали трубы, предназначенные для тушения пожаров во время бомбежек Лондона. После битвы за Британию никому не нужным трубам нашли применение в Палестине. Их сюда доставили тайно, и так же тайно и спешно проложили через чужую необитаемую территорию к форпостам Негева.

Проблему орошения и водоснабжения пустыни решали и путем строительства плотин и водохранилищ для сбора дождевых вод. Были проложены русла для их стока. В результате возникли целые озера, ставшие не только накопителями воды, но и местами отдыха и рыбалки.

Позже освоили новый метод использования очищенных сточных вод. К примеру, из центра страны, из очистных сооружений Ришон-ле-Циона вода поступает на юг, в Северный Неgev, где и используется для земледелия.

Скажем, водохранилище Алоним, вместимостью 350 тысяч куб. метров, вбирает в себя очищенные стоки из 13-ти городов и поселков Изреельской долины, и отсюда вода поступает для орошения местных полей. Оно позволяет высвободить для нужд населения и промышленности района огромное количество питьевой воды.

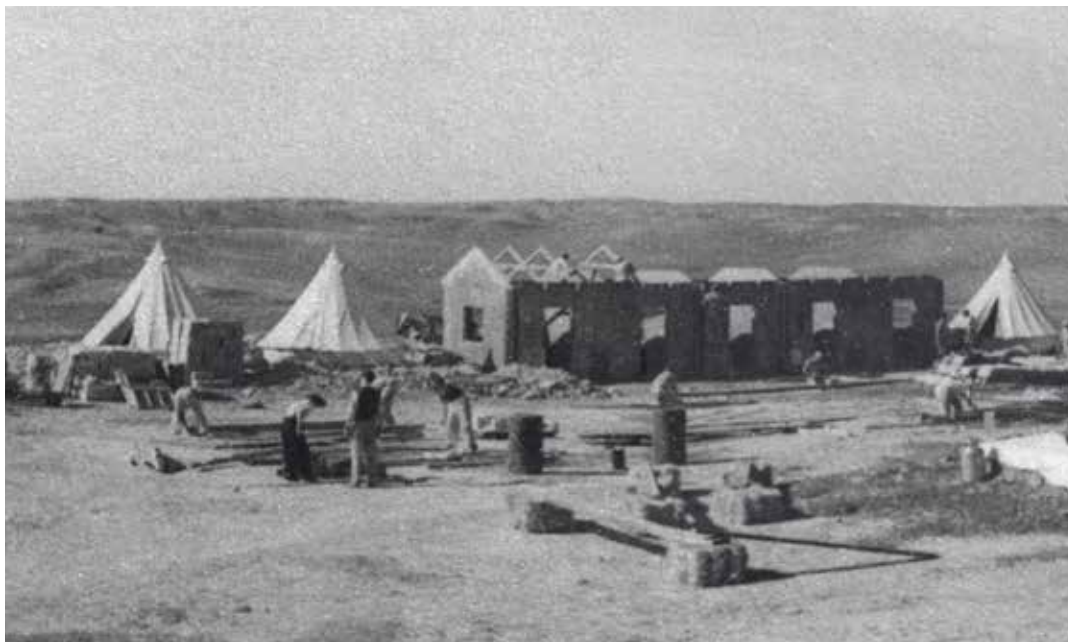
К поливному земледелию в Израиле относятся осторожно, опасаясь засоления почв. Зато нет никаких препятствий для капельного орошения, когда вода подается не на поля, а непосредственно к каждому растению. Компьютеры следят за каждой дозой влаги по сезону. Глядя на аппетитные сладкие дыни на лотках, невозможно сразу поверить, что выращены они в долине Мертвого моря, на полях, покрытых слоем соленой пыли.

Разработкой новых видов сельхозкультур и передовых методов ведения сельского хозяйства и лесоводства заняты ученые отделения сельского хозяйства и факультета лесоводства Еврейского Университета в Реховоте и сельскохозяйственных научно-исследовательских центров. Они финансируются правительством и ЕНФ-ККЛ. Это предмет нашей гордости и экспорта: удивительно вкусные оливки, помидоры, виноград, цитрусовые, арбузы и дыни, а в последнее время плоды, доселе растущие только в тропиках (например — питая). Там же, в Негеве, выращивают вид кактуса, чьи плоды — сабры — считает долгом пробовать каждый турист. Сегодня детей, родившихся в Израиле, принято называть сабрами.

А ведь центр Израиля и северный Неgev раньше не были пустыней. Когда-то тут был лес, его свели, деревья вырубили. Оставшийся беззащитным тонкий слой почвы был поврежден распахиванием и копытами отар, стал разноситься ветром, смываться дождем. Борозды, некогда оставленные человеком, из-за эрозии превратились в канавы и овраги. Сегодня человек возвращает земле свой долг упорным трудом. Плоды этого труда в буквальном смысле мы видим, и рады поделиться с миром не только ими, но и технологиями.







### Кибуцы Рухама и Дорот

Первым еврейским поселением в пустыне Негев после двухтысячелетнего изгнания стала сельскохозяйственная коммуна Рухама, основанная в 1911 году, за 7 лет до возникновения колхозов в Советской России. Колхозы канули в лету, а кибуцное движение пусть и утратило широкое число сторонников, приобрело новые формы, но живо. Рассматривать и критиковать тогдашнюю кибуцную форму хозяйствования через сто лет некорректно, а вот воздать дань мужеству, упорству и вере этих людей мы, потомки, обязаны.

Кибуц Рухама, находящийся на территории регионального совета Шаар ха-Негев (Врата Негева), основали московские евреи. Первых членов кибуца, разочаровавшихся в народовольцах и российском революционном движении, увлек идеей заселения Палестины Ехиэль (Ефим Владимирович) Членов. Создатель общества «Бней Исраэль», участник первого сионистского конгресса в Базеле в 1897 г. и ярый противник проекта создания еврейского государства в Уганде. На следующем конгрессе в Гельсингфорсе (Хельсинки) Ехиэль Членов выступил как сторонник приобретения земель в Палестине и заселения их евреями Российской империи. В 1907-1909 годах он сам побывал в Палестине и приобрел у арабского шейха участок земли близ деревни Джама, на котором и было создано поселение

Рухама. Сам Членов, хотя и вернулся в Европу, продолжал опекать свое детище, собирал пожертвования, переводил их пионерам кибуца, искал возможности для новых земельных приобретений.

Е. В. Членов умер в Лондоне в 1918 году, так и не перебравшись при жизни в Палестину, но в 1961 году его перезахоронят на кладбище Трумпельдор в Тель-Авиве и назовут в его честь улицу.

Судьба его кибуца будет драматичной и героической одновременно.

... Над ними потешались арабы: «Эти сумасшедшие «московы» (так они их называли) купили кусок самой мертвой земли, кладбище змей! Посмотрите на них, они же ничего не умеют! Они все — из города, они скоро отсюда уберутся или все перемрут в этой пустыне».

Но «городские» не сдавались. Как одержимые рыли колодец, спустились на 38 метров, пока не добрались до воды. Но что ею орошать, если ничто толком не приживалось в этой земле? И тогда на помощь еврейскому энтузиазму и упорству пришел еврейский гений, тот самый Аарон Ааронсон с его библейской пшеницей. Ааронсон провел исследования и пришел к выводу, что библейскую пшеницу и даже рожь можно выращивать на самых скудных почвах, в том числе, и в Негеве.

Колоситься нивам в Рухаме довелось недолго. В начале Первой мировой войны поселенцам пришлось оставить Рухаму из-за ожесточенных боев. Следом явились бедуинские мародеры и растащили еврейское имущество. Сельскохозяйственные орудия полудикие кочевники просто уничтожили. Их прогнали турки, устроившие здесь временный военный лагерь и оставившие после себя полную разруху.

Но «московы» вернулись и начали все заново. Добились высоких урожаев на зависть соседям. Вот и учинили арабы в 1929 году кровавый погром. Уцелевшим кибуцникам снова пришлось бежать из Рухамы.

В 1932 году кибуц будет восстановлен еще раз, теперь уже бывшие москвичи работали рука об руку с группой еврейских рабочих, решивших стать аграриями. В 1936 году многострадальная Рухама переживёт ещё один дикий и разрушительный арабский бунт, и вновь на семь лет останется без хозяев.

Возвратятся поселенцы только в конце 1943 года, и это будут активисты движения еврейской молодежи Ха-шомер ха-цаир. Мужественные защитники, они больше никому не позволят разорять кибуц. Хотя повоевать еще придется: во время Войны за Независимость Рухама станет военной базой ПАЛМАХа, отсюда дивизия Негев будет бить египтян до полного изгнания агрессоров с израильской земли.

До сего дня старожилов кибуца называют москвичами, а кибуц маленькой Москвой в пустыне. Совместно с Фондом, местным советом и Министерством туризма в кибуце создан музейный комплекс «Дом Первопроходцев» (Бейт ха-Ришоним), который включает в себя и первый каменный домик, построенный еще первыми поселенцами в Негеве после 2 000 лет изгнания. А возле домика находится и знаменитый колодец глубиной 38 метров, который дал первую воду в пустыне. Он и сегодня поит поля, окрестные фермы и поселки. Достается от него живительной влаги и близлежащим лесопосадкам ЕНФ-ККЛ.

В музее ведутся работы по реконструкции, энтузиасты уверены, что этот музей станет одним из самых значимых в Израиле. Мужчины в толстовках и женщины в русских сарафанах, которые смотрят на нас со старинных черно-белых фотографий - это еще одно подтверждение исторической общности народов России и Израиля.

...Находящийся по тому же пути следования кибуц Дорот причислить к «русскому следу» можно только с натяжкой: его основали в 1941 году евреи из Германии, Чехии и Латвии. Однако имя своему новому хозяйству они дали в память об одном из выдающихся выходцев из Российской империи - о Дове Хозе. В 1906 году его семья эмигрировала в Палестину, где в 1913 году Дов, учивший иврит с самого детства, закончил гимназию «Герцлия», став одним из первых её выпускников. Вся недолгая жизнь Дова Хоза будет посвящена еврейскому народу и его будущему государству. Этот видный деятель рабочего сионизма станет одним из основателей Гистадрута, возглавит Всемирный союз еврейских рабочих, будет избран заместителем мэра Тель-Авива. Провозглашения Государства Израиль ему было не суждено увидеть: он погиб в автомобильной катастрофе в 1940 году вместе с женой и дочерью, возвращаясь из Акко со встречи с еврейскими политзаключенными.

Дорот — это акроним имен Дов Хоз, его жены Ривки и дочери Тирцы. Однако «дорот» - это еще и слово «поколения» - в переводе с иврита. Что очень символично: сегодня в Дорот живут не только потомки основателей кибуца, но и новые члены этой коммуны - студенты, специалисты местного металлообрабатывающего завода, среди которых есть и представители волны репатриации из бывшего СССР. Поколения приходят на смену поколениям, история Негева продолжается!







## На месте малярийных болот

Эту картину можно представить, только закрыв глаза. 1921 год. Йегошуа Ханкин завершил выкуп всех земель долины Хула. Проданная евреям долина представляла собой сплошные зловонные болота, над которыми в ядовитых испарениях висят тучи гнуса. Малярию, гниль и смерть источает земля. Смертность среди первых поселенцев превышает 20 процентов.

Удивительный пример стойкости первых пионеров явил собой субботник Андрей Дубровин, некогда зажиточный крестьянин из Астрахани, решивший все начать с нуля. Встреча с эмиссарами Еврейского агентства в Европе — Меиром Дизенгофом и Гиллелем Йоффе перевернула его сознание, он принял иудаизм и стал пламенным сионистом. В 1903 году он переезжает в Османскую Сирию со всем своим скарбом и многочисленной родней. Покупает участок в 65 га около Йеосод ха-Маала и создает там образцовую ферму с конюшнями, хлевом, птичником, а на берегу озера Хула пасутся гуси. Разбивает фруктовый сад. Климатические условия были для Дубровиных непомерно тяжелы, на этих проклятых малярийных болотах он потеряет половину семьи, включая двух сыновей и двух внуков, но продолжит биться за эту землю. Йоав (Андрей) Дубровин, доживет при этом до 104 лет и только в глубокой старости позволит увезти себя из малярийных болот в более подходящий климат, и то недалеко — в Рош-Пинну.

В 1968 году его сын Ицхак завещал поместье Еврейскому Национальному Фонду, и ферма была превращена в музей в память о первых пионерах этих мест. Здесь уютно, вокруг пасторальные пейзажи, толпы туристов по выходным стараются непременно сюда заглянуть. Быт первых поселенцев, привезенная из России мебель создают иллюзию погружения в то далекое время. Но особые мысли навевают развалины синагоги IV-VI веков. Наверное, они давали основание Дубровину верить, что эта земля может быть благоустроена и пригодна для жизни. После провозглашения независимости по просьбе правительства ЕНФ-ККЛ приступает к своему самому масштабному мелиорационному проекту — осушению болот долины Хула и созданию на их месте сельских хозяйств.







Для выполнения такой непосильной задачи требовался не только энтузиазм и упорство, но и руки. Работы по расчистке заболоченных почв и русел речушек решили проблему трудоустройства, обеспечили заработками новых поселенцев.

Обнаружение каждого родника под толщей стоячей гнилой воды было праздником. Работы постепенно продвигались на Север, к долине Хула. Столетиями вода скапливалась в низине, образовав гигантское малярийное болото площадью более 3 тысяч гектаров, а в центре его возникло илистое озеро. Это было в начале 50-х, а через 6 лет на месте бывших болот раскинулись поля и сады.

Победа? На тот момент однозначно. На ум приходит целинная эпопея Казахстана и ее горький финал. Так и здесь. Равновесие в природе было нарушено, почва, несмотря на поливы, иссохла, ветер снес плодородный слой. Да, комаров не было, но вместо стай мошкеры повисли тучи пыли. Начались пожары сухого торфяника. О сельском хозяйстве пришлось забыть.

Спустя 40 лет Фонду пришлось проявить инициативу и вернуться в долину Хула. Необходимость была вызвана серьезной угрозой главному источнику пресной воды в Израиле — озеру Кинерет. Засоленные, загрязненные сельхозотходами и нитратами стоки вод из долины грозили погубить «Галилейское море». Гордость израильской мелиорации стали называть «хворой долиной».

Однажды над всей долиной Хула нависла тяжелая черная пыль. Это 80 тяжелых землеройных машин приступили к работе, выполняя разработанный специалистами Фонда план восстановления Долины.

Из 60 тысяч дунам осушенной в 40-е годы земли, тысяча была вновь затоплена. Были проложены более ста километров искусственных каналов, а весной 1994 года была открыта плотина, сдерживающая воды Иордана, и они потекли по прежнему руслу, заполнив восстановленное озеро. Теперь там каналы для байдарок, пешеходные мостики, места для привалов. Хула стала самым посещаемым местом экологического туризма. Благодаря системе каналов и дамб, позволяющих обеспечивать постоянный уровень воды в почве, предотвращена ее эрозия. Опытные поля Хулы дают рекордные урожаи самых разнообразных культур. Действуют уникальные заповедник и заказник. Через Хулу летят на юг, а затем возвращаются на постоянное место жительства полмиллиарда птиц в год. Юнеско признало Хулу объектом мирового значения.

Война и засуха на Ближнем Востоке изменили маршруты птичьих перелетов. Израиль получил новых пернатых жителей без всякого разрешения МВД. Ученые насчитали здесь 392 вида самых различных птиц. От величавых журавлей из Швеции, российских стерхов и серых журавлей, европейских аистов, пеликанов, цапель, коршунов, до крохотных пичуг, вроде той, у которой во время кольцевания обнаружили кольцо трехдневной давности с болгарским клеймом. Весила пташка всего 20 грамм.

Лет пять назад израильские газеты с тревогой писали об исчезающих видах птиц и животных. Но поезжайте в Хулу сейчас. И вы встретите того самого карликового баклана из Красной книги или выдру.

А главное, эти скопища птиц не уничтожают поля, их специально подкармливают. При поливе грызуны сами вылезают из нор. Но настоящее пиршество наступает, когда в Хуле чистят каналы, машина выгребает на поверхность рыбу, рачков, грызунов и насекомых: «Пожалте закусить!»

Здесь можно встретить даже черных буйволов. Они здесь с тех времен, когда султан завез суданцев, якобы не восприимчивых к малярии. Суданцы плели циновки и разводили буйволов. Затем мигрировали в район Иерихона. Буйволы остались. Сейчас в планах Еврейского Национального Фонда их одомашнивание. Будет и у нас своя отечественная моцарелла - буйфало, еще одна ферма по производству деликатесного сыра.









На Бога  
надейся...

Считается, что все грядущие войны на Ближнем и Среднем Востоке будут развязаны не из-за нефти или газа, а из-за пресной воды. Она — главный стратегический ресурс и источник существования. В этих местах даже в проливной дождь задумывались о грядущей засухе. Того, что пролилось с неба за короткий зимний период, должно хватить на весь год. Израиль не исключение. Воды мало, главным «поильцем» всегда было озеро Кинерет, и каких-нибудь 10 лет назад сводка новостей начиналась сообщением об уровне воды в озере. «Красная», «черная» черта тревог и надежд. И сейчас в сезон дождей в каждом выпуске новостей сообщают о результатах утренних замеров уровня Кинерета. И малоутешительный голос синоптика: «для преодоления обмеления озера таких дождей нам понадобится очень много». Вот почему, едва закончив отмечать праздник урожая — Суккот, евреи начинали молиться о дожде. Бог даст — вода будет, но людям еще было нужно научиться ею умело распорядиться, сохранить.

Если бы не очистные сооружения, сбор дождевых вод, рациональное использование и сохранение подземных источников, новые технологии использования водных ресурсов и, конечно, опреснительные установки, то ходил бы народ Израиля, аки посуху, по дну своего легендарного водоема.

## Четвёртый водный источник

Во всем мире существуют три источника питьевой воды: реки и озера, дождевая вода и подземные источники. В нашей стране принято называть ЕНФ-ККЛ четвертым водным источником, а для сельского хозяйства - первым.

С той поры, как евреи вновь обрели свою землю, они были вынуждены решать проблему обеспечения водой. К моменту провозглашения государства Израиль ЕНФ-ККЛ мелиорировал каждый третий из полутора миллионов приобретенных гектаров земли. Независимость и четкие границы страны позволили заняться созданием системы водоснабжения. Первой артерией этой системы стал построенный Фондом водопровод из реки Яркон в пустыню Негев. Его сдали в эксплуатацию в 1955 году. С той поры Фонд построил сотни объектов водоснабжения. Среди них более 230 очистных сооружений, водохранилищ и плотин. Они более чем на две трети обеспечивают потребности в воде для сельскохозяйственных нужд. Ежегодно ЕНФ-ККЛ строит 5-6 новых объектов водного хозяйства.

Потребность Израиля в воде составляет около двух триллионов литров в год, что же касается воды питьевой, то на сегодняшний день израильтяне потребляют почти 1,2 триллиона литров, а к 2030 году эта цифра, по прогнозам специалистов, вырастет до 1,95 триллионов литров воды. Совершенно ясно, что даже если на протяжении следующих 15 лет наш регион ожидают исключительно дождливые и снежные зимы (а это утопия), потребности в пресной воде из традиционных источников не будут удовлетворены.

Когда возникла идея строительства мощных опреснительных установок, горячо поддержанная Фондом, противников в ученой среде было хоть отбавляй. Что бы мы делали сейчас без этих мощностей?!

На сегодняшний день Израиль является мировым лидером по переработке и вторичному использованию сточных вод в сельском хозяйстве. Для этого используется около 80% всех сточных вод страны. Водоохранилища с очищенной сточной и дождевой водой дают драгоценную влагу и предотвращают загрязнение грунтовых вод.



ЕНФ-ККЛ предпринимает меры по защите почв от эрозии и опустынивания, устраняя ущерб от наводнений и регулируя дренаж почв. Мы продолжаем строительство очистных сооружений, каналов и трубопроводов для отвода дренажных вод, полива сельскохозяйственных угодий. Путешествуя по стране, тут и там встречаешь пруды для разведения рыбы и рыбаков, для которых ловля стала спортивным занятием. А пруды для промышленного разведения рыб созданы даже в пустыне Негев.

Искусственно созданные озера в больших городах стали местами отдыха. Здесь, на водной глади, можно покататься на лодочках и велосипедах, пообедать в кафе у воды, а вечером целой компанией провести торжество.

По инициативе Фонда развернута национальная программа по очистке и восстановлению рек и ручьев. Засушливый климат делает свое дело, объемы хозяйственной деятельности растут. Это приводит к тому, что реки превращаются в сухие каналы и отстойники.

Работники Фонда и волонтеры проводят дренаж, укрепляют берега, высаживают деревья, веря в то, что зеленой тропой ЕНФ-ККЛ пройдут следующие поколения израильтян. Эти парки, скверы и водоемы вблизи жилых кварталов заселяются животными и птицами — страстным объектом фотоохоты горожан. Ребенок должен знать, что фауна обитает не только в учебниках и в зоопарке, но и в сотне метров от его детского сада и школы.





## Оружие вермахта и союзников на службе еврейского государства

### «Давидки» и «мессершмиты»

Еврейский Национальный Фонд сегодня воспринимается как организация, занимавшаяся покупкой земли, строительством поселений, посадкой лесов, сельским хозяйством и экологией. Но на средства, собранные ЕНФ-ККЛ, были запущены подпольные мастерские по изготовлению оружия, и только что созданное правительство закупило у Чехословакии трофейное вооружение для защиты страны. Тогдашние затраты на закупку оружия соизмеримы со стоимостью еще одного миллиона дунам земли — столько Фонду удалось приобрести на момент провозглашения государства Израиль. К тому же банковская мировая система после войны была разрушена, расплачиваться приходилось наличными — валютой и золотом.

В декабре 1947 года США наложили эмбарго на поставку вооружений на Ближний Восток. Это ударило по еврейской части Палестины, не слишком мешая вооружаться арабам, которым британцы оставили вооружение Арабского легиона и не мешали получать его из соседних стран. Зато Советский Союз при самом рождении Государства Израиль оказал не только политическую, но и активную военную помощь. Прямых поставок вооружений из СССР не было, хотя такие просьбы и поступали в Москву. Для поставок использовалась Чехословакия, продававшая в основном устаревшее оружие германских образцов: трофейное нацистское и произведенное в самой Чехословакии для нужд Третьего рейха. Так израильтяне получили магазинные винтовки «Маузер», пулеметы, патроны и даже самолеты «Мессершмит», уже называемые «Авиа». А бывшие советские специалисты наладили подпольное производство вооружения. В этих мастерских еще до Второй мировой войны наладили производство кустарной копии британского пистолета-пулемета «Стэн». Выпускали мастерские и ручные гранаты, но было ясно, что мощностей недостаточно.

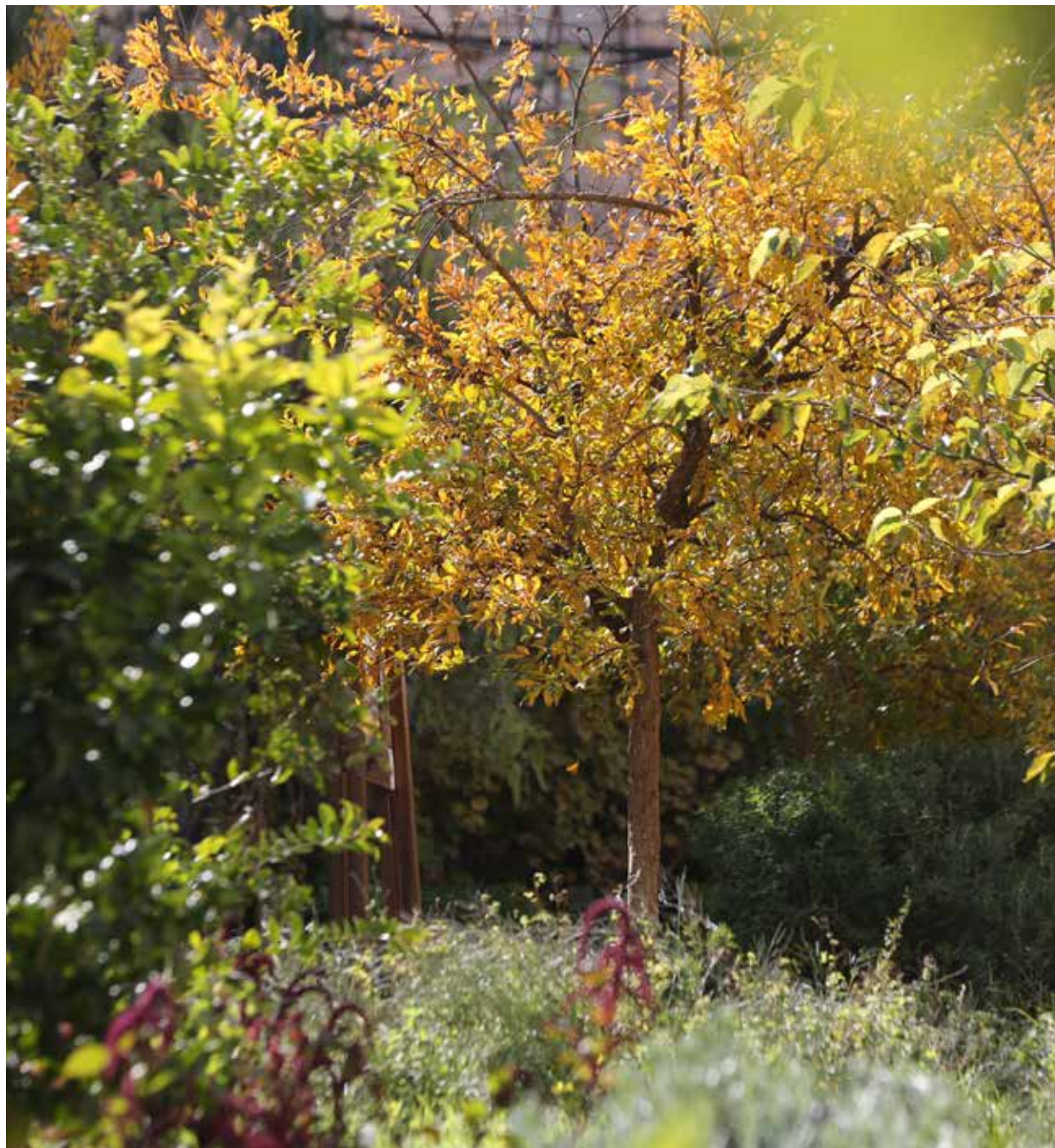
Когда после Второй мировой войны мировая промышленность начала избавляться от излишков устаревшего оборудования, инженер Славин скупал его буквально по цене металлолома. Официально можно было отправить в Палестину универсальные станки общего назначения и недорогие сорта стали. Через фиктивные компании шло специальное оборудование для патронного и оружейного производства. «Заводы» скрывали различными способами, маскировали новым кибуцем, гражданскими мастерскими.

Ветеран Хаганы Давид Лейбович разработал очень простой для кустарного производства миномет и снаряды к нему. Миномет, получивший прозвище «Давидка», изначально стрелял сигнальными ракетами, это было оружие устрашения, а впоследствии он стрелял обычной надкалиберной миной. Оружие обладало огромным психологическим воздействием на противника, грохот и вой компенсировали отвратительную меткость стрельбы. «Давидка» достоин установленных ему памятников, с него началась артиллерийская мощь Армии обороны Израиля.

В тоже время налаживается кустарное производство бронированных автобусов и грузовиков.







## Леса от Галилеи до Негева и Аравы

Подавляющее большинство первых переселенцев ранее жили в местах, где «шумел сурово Брянский лес». Ну, не брянский, понятно, а польский, украинский, литовский, европейский. Каково им было среди пустынь и болот? А ведь еще 300 лет назад в Эрец-Исраэль произрастали леса. Они достались арабам и туркам даром. Что имеют, не хранят, а потерявши, не плачут. Леса сгорели в печах и паровозных топках. Двести лет весь Ближний Восток грелся палестинскими дровами и древесным углем. Памятниками такой бесхозяйственности Оттоманской империи стоят у нас железнодорожные станции в пустые Неgev, перроны, откуда не уходят поезда и к которым так и не подвели рельсы. Это все, что осталось от так и не построенной железной дороги Восточного экспресса «Дамаск – Каир». Когда из вырубленных деревьев заготовили шпалы и дрова для паровозов, началась первая мировая война, и о дороге забыли.

Первый председатель ЕНФ-ККЛ Йона Кременецкий еще в своем офисе в Вене сказал Герцлю: «Нам надлежит создать Национальное общество лесоводства, которое займется посадкой деревьев». Загоревшийся этой идеей Герцль посадил кипарис во дворе фермы на подступах к Иерусалиму. Он не догадывался, что скоро, в годовщину его смерти в 1905 году, Фонд высадит целый лес, который назовет лесом Герцля. Еще при жизни основоположника сионизма агроном Зелик Соскин создал фонд посадки оливковых деревьев, который впоследствии слился с ЕНФ-ККЛ. Это произошло в 1908 году в Хульде и Бен-Шемене. Из первых 12 тысяч саженцев на 25 гектарах в Хульде прижилась только четверть. Тогда было принято решение на том же участке посадить сосны. Этот лес сильно пострадал во время Первой Мировой войны. Турецкая армия нещадно вырубала леса. К началу второго десятилетия прошлого века осталось лишь 14 тысяч деревьев.





В 1920 году началось планирование лесопосадок. Преимущественно на территориях, которые считались непригодными для сельского хозяйства, главным образом на террасах и скалистых склонах. Мы с благодарностью вспоминаем имена члена Совета директоров ЕНФ-ККЛ агронома Акиву Этенгера и его коллегу Йосефа Вайса. Последний за свою плодотворную 50-летнюю деятельность удостоился титула «Отец леса». Сотни тысяч саженцев сосен, финиковых пальм и рожковых деревьев прибыло контрабандой из Египта и Кипра. Они высаживались в Иерусалимских лесах, на «плавающих» дюнах вблизи Ришон ле-Циона, на склонах холмов Назарета и в других местах. На карте одно за другим появлялись зеленые пятна. Самыми популяр-

ными породами стали алепские и иерусалимские сосны и пинии. До начала 30-х годов Фонд успел посадить полтора миллиона деревьев. В тридцатые первые первопроходцы из поселений «Стена и башня» засаживали окрестности лесопосадками. Не всегда хватало рук для закладки поселений, сельскохозяйственного использования приобретенных земель. Рукотворный лес обозначал еврейское присутствие еще до того, как места обживались, а впоследствии становился защитой для городов и поселков. Сосны и кипарисы, которым поначалу отдавали предпочтение, неприхотливы, приживаются на неплодородной почве, быстро растут и обходятся минимальным количеством влаги.



Впоследствии в питомниках Фонда стали выращивать саженцы других пород деревьев с учетом климатических условий районов и видов почв.

Предметом особой гордости и одним из самых впечатляющих достижений Вайса стал хвойный лес Ятир в пустыне Неgev. Все 3300 га его площади посажены вручную. И эту идею поначалу сочли безумной.

За пять десятилетий после Ятира посадки ушли вдоль дороги на Беэр-Шеву и далее в пустыню Арава. Были восстановлены также естественные леса в Галилее. Сегодня в Ятире выращивают виноград, из которого делается одно из лучших вин в Израиле, которое так и называется — Ятир.

Вторая ливанская война и кошмарный пожар на Кармеле нанесли непоправимый ущерб нашим лесам. Фонд их восстанавливает при помощи спонсоров и волонтеров со всего мира.

Сегодня надежды отцов-основателей на промышленное использование израильского леса выглядят довольно наивно. ЕНФ-ККЛ производит только санитарные вырубki. Лесоматериалы мы для своих нужд экспортируем, свой лес тщательно бережем и сохраняем.

Существует давний «спор» ЕНФ-ККЛ с «зелеными». Они полагают и полагают, что в Израиле нужно было изначально сажать лиственные леса, а не хвойные и эвкалипты, чем увлекались еще во времена британского мандата. Англичане сажали привезенные из Австралии эвкалипты с целью осушения болот.

Мы пришли к выводу, что эти деревья выживают даже в жестоком пустынном климате, которого остальные деревья не выдерживают. Кипарис и иерусалимская сосна прекрасно приспосабливаются к жаркой погоде, практически не требуют полива, проникают корнями в соленый грунт пустыни Неgev, под которым расположено огромное засоленное озеро и прекрасно обходятся этой влагой. Средний век хвойного дерева — 50 лет, затем на месте старого леса из шишек частично вырастает новый, высвобождаются площади, которые уже засаживаются преимущественно лиственными деревьями. Это — второй, смешанный лес, а каков будет третий — решать уже нашим потомкам. Словом, больше деревьев хороших и разных. Хвоя, опа-

дая, создает слой гумуса, в нем заводятся насекомые, вырастают цветы, опыляемые этими насекомыми, появляются насекомоядные, грызуны и охотники на них. Возникает биом — единство флоры и фауны.

Пожалуй, больше нигде в мире нет таких специалистов и таких технологий озеленения. Сотрудники Фонда — авторы настоящего израильского чуда: в нашем жарком климате приживаются девять из десяти саженцев без постоянного полива.

Более 240 миллионов деревьев, посаженных ККЛ за 117 лет, преобразили пейзаж страны. В ведении ЕНФ-ККЛ находятся леса, парки и лесные угодья общей площадью 160 000 га. Сегодня леса занимают примерно 7.5% территории страны.



## Биофильтр — технология будущего

На первый взгляд Биофильтр — это произведение пейзажной и градостроительной архитектуры, но у него огромное прикладное значение: очистка сточных дождевых городских вод. Они стекают затем в аквифер (водоносный слой) с целью обогащения его чистой водой. Такая вода пригодна для использования в самых разных целях. В дождливый сезон система предназначена для сбора дождевых вод, стекающих со всего города. Биологические методы очистки воды для повторного использования считаются сегодня в мире самым новаторским направлением в экологии. ЕНФ-ККЛ совместно с австралийским университетом Монаш и ЕНФ-ККЛ Австралии разработал и внедряет проект «Биофильтр» в Израиле. Биофильтр - это сочетание пород почвы, которые наилучшим образом фильтруют воду, и растений, удаляющих тяжелые металлы, радиацию и вредные примеси. Внешне биофильтр — это декоративный городской сквер. Дождевая вода подается сюда по сточным трубам, и в течение нескольких часов, пройдя процесс биологической очистки, становится пригодной для использования. Биофильтр не только дает городу дополнительную бесплатную воду, но и восстанавливает подземный водоносный слой, грунтовые воды во всем районе. В Израиле биофильтры уже действуют во многих городах. А первые были запущены Кфар-Сабе, Рамле и Бат-Яме.

Потенциальные возможности сбора дождевых вод только в районе Гуш-Дана оцениваются в 200 миллионов кубометров в год.







## Ту би-Шват — Новый год деревьев

Есть в израильском календаре один праздник, объединяющий светских и религиозных граждан страны. Корнями он уходит в библейские времена, но наполнен совершенно новым созидательным содержанием. Этот красивый обычай восходит еще к устной Торе и по древности может посоревноваться с верованиями друидов. Писание говорит о том, как деревья, увидев, что Б-г даровал людям праздник Нового года, преисполнились зависти и попросили Его, чтобы и им был установлен такой же день. Так как в месяце шват деревья просыпаются после зимней спячки, то именно это время и было избрано.

Каббалисты переосмыслили Ту би-шват по-новому, учредив седер (порядок празднования) Ту би-Шват «в ночь на празднество деревьев», в ознаменование Древа Жизни. На Ту би-Шват 1890 г. Рабби Зеев Явец привёл своих учеников сажать деревья в сельскохозяйственной колонии Зихрон Яков. В 1908 г. эта традиция была принята Союзом Еврейских Учителей, а позже — Еврейским Национальным Фондом. В начале XX века ЕНФ-ККЛ посвятил этот день посадке эвкалиптовых деревьев, дабы остановить эпидемию малярии в долине Хула.

В наши дни Еврейский Национальный Фонд планирует на каждый Ту би-Шват крупные акции по посадке деревьев в лесах и городах. В проводимых бесплатных мероприятиях принимают участие более миллиона израильтян, в основном дети, он чрезвычайно популярен у новых репатриантов. В еврейской традиции деревьям придается символическое значение, человек ассоциируется с деревом: укорениться на земле, пустить корни. В древности, когда сложился религиозный канон, на 15-й день месяца шват подводилась черта под урожаем плодов прошлого года. Так определялась десятина, которая предназначалась служителям Храма — левитам. Но нет у народа



Храма, нет левитов, нет земли и плодов, нечем отметить праздник. И тогда каббалисты Цфата, приехавшие в XVI веке, еще до начала массовой сионистской алии, ввели особый ритуал, похожий на ритуал Песаха, во славу плодородия родной земли.

По всей стране Ту би-шват отмечают массовой посадкой деревьев, закладкой новых садов, лесов, скверов и парков. Это общенациональный и самый добрый праздник. А еще - это день ЕНФ-ККЛ, он главный организатор праздника. Посадка требует серьезного научного подхода, да и возможности свободных площадей не безграничны, а в мероприятиях считают за честь принять участие муниципалитеты, государственные структуры, партии, общественные организации, молодежные движения, учебные заведения.

В течение всего года каждый человек, где бы он ни жил, может через ЕНФ-ККЛ внести свой вклад в озеленение Израиля — пожертвовать

именное дерево, которые посадят сотрудники Фонда и внесут его в реестр.

Многие евреи диаспоры, целые общины субсидируют закладку лесов и парков на исторической родине, которые будут носить их имя. Отрадно, что к акции с удовольствием присоединяются самые разные люди — богатые, знаменитые и самого скромного достатка, но большого сердца. Последние десятилетия христианские общины из разных стран мира активно участвуют в посадке деревьев на Святой земле.

Каждое дерево за свою жизнь расщепляет 700 кг углекислого газа, а также снижает температуру воздуха в период летнего зноя. Леса ККЛ каждый год очищают атмосферу от 500 000 тонн газов, вызывающих парниковый эффект. Это компенсирует выхлоп 75 000 автомобилей с пробегом 20 000 км в год.







## Отдых на природе

Леса и парки ЕНФ-ККЛ - не только зеленые легкие страны, но излюбленные места отдыха израильтян. Они изменили и облик страны, и быт граждан. Евреи в галуте жили в гетто, в маленьких городах и местечках, они не имели права владеть землей. Да и само понятие «отдых» в той многотрудной жизни не предполагало пикники и путешествия. Израильский климат позволяет любоваться природой максимальное число дней в году, отсюда и караваны машин в выходные и праздники. Леса, озера, водопады, цветущая по весне пустыня, парки, десятки видов сезонных экологически чистых грибов. Вот где репатриантам раздолье. А еще фестивали цветов, на которых представлены 200-300 тысяч видов, от дикорастущих до специально выведенных в Израиле. Не случайно наша страна считается одним из главных мировых поставщиков живых цветов.

ЕНФ-ККЛ позаботился о том, чтобы отдых на природе был максимально комфортен. На средства Фонда сооружаются места для отдыха, скамейки, столики, туристические стоянки, оборудуются места для пикников и детские игровые площадки. В «диком» лесу сегодня нашлось место и источникам воды, и туалетам, устроены велосипедные дорожки и трассы, пешеходные тропинки и асфальтированные дорожки с обозначенными маршрутами, табличками и картами, перилами для удобства пожилых людей и инвалидов. Вход на все туристические объекты бесплатный. У ЕНФ-ККЛ единственная настоятельная просьба к отдыхающим: следить за чистотой, пожаробезопасностью и убирать за собой мусор. Это не сложно, благо мусорные баки и урны — на каждом шагу, да еще и раздают пакеты для мусора.

Леса и парки ЕНФ-ККЛ становятся настоящей Меккой в День Независимости. Израильтяне называют его еще и днем шашлыка, и в этом нет ничего обидного. Первый тост в большой и малой компании всегда будет за Независимость.

Для тех, кто хочет выполнять заповедь о шалашах, работники Фонда строят их на Суккот, кошерно с точки зрения еврейской традиции. Стала популярной традиция различных пятничных экскурсий по всей стране для пешеходов, велосипедистов и на собственном автотранспорте, о которых люди узнают из бесплатного интернет-журнала, рассылаемого Фондом, в том числе и на русском языке.



Добавьте к этому праздники, фестивали, спортивные соревнования, детские утренники, игровые представления, которые ежегодно устраивает Фонд.

Комфортный отдых сегодня воспринимается вполне привычно как гражданами страны, так и нашими гостями. Для этого ЕНФ-ККЛ создал тысячи городских парков, лесопарков и зон отдыха, бесплатно открытых 24 часа в сутки. Эти объекты принимают более 12 миллионов посетителей в год.



## Охрана леса — охрана жизни

Лес нужно охранять. Первоначально — от захвата жителями близлежащих деревень; от вольно пасущегося скота, уничтожавшего молодую поросль; от беспечных туристов, оставивших после себя тлеющие угли. И, конечно же, от злонамеренных поджигателей, число которых растет, когда усиливается политическая напряженность. ЕНФ-ККЛ имеет штат зеленых рейнджеров, которые следят за порядком в лесах.

Сегодня рощи и леса, как экологическая система, нуждаются в диких и домашних животных для удобрения и обновления травяного покрова. Фонду остается только регулировать этот процесс, полагаясь на мудрость природы.

Вы не увидите в районах лесопосадок промышленных лесовозов, но сухой регулярно вырубается.

Кошмарным ущербом в сотни миллионов шекелей обернулся пожар на горе Кармель в 2010 году. Погибли люди, пострадали не только леса, но и соседние дома. На его тушение была брошена вся израильская техника, самолеты и вертолеты. Огромную помощь оказывала армия и добровольцы. Они нашлись не только в Израиле, но и по всему миру. К примеру, Карел Кана из чешского Бржеслава при поддержке своего епископа и «Апостольской церкви» проявил великий энтузиазм в восстановлении сгоревших израильских лесов. Дипломированный лесничий и пастор привезли сюда мотопилы и очистили большие площади.

По расчетам, на восстановление ущерба от этого мега-пожара уйдет 15 лет. Нынешняя концепция лесопосадок отдает предпочтения смешанным лесам, и эта тенденция явственно проявляется в последние годы.

Особое внимание уделяется в ЕНФ-ККЛ собственному парку пожарных машин, которые находятся в распоряжении пожарного управления Фонда. Они созданы по заказу Фонда и в соответствии с проектом наших специалистов и предназначены исключительно для тушения пожаров в лесной местности. Машину так и называют «Яарит» (лесная), она имеет ярко-желтый цвет, чтобы отличаться от другого

транспорта и быть заметной с воздуха на фоне крон деревьев и земли. Каркас автомобиля делают в Германии, резервуары — в Голландии, а насосы и другое оборудование собирают и ставят в Израиле. Стоимость одного такого автомобиля составляет 1 200 000 шекелей. Парк ККЛ уже насчитывает 24 таких современных специальных автомобиля, которые могут добраться в самые отдаленные участки леса. В распоряжении Фонда и техника высокой проходимости — тракторы, пожарные машины, джипы и грузовики для расчистки снежных заносов на Севере Израиля и в Иерусалиме. Зимой 2014-2015 г. сильный снегопад нанес ущерб лесным насаждениям на десятки миллионов шекелей. Тысячи деревьев обрушились и были сломаны под тяжестью снега. Попали в снежную блокаду города Цфат и Ариэль, был спешно вызволен из заноса школьный автобус на перекрестке Бирия. Природные катаклизмы доказали, что мы должны быть готовы к любому развитию событий.

Кроме того, для борьбы с пожарами Еврейский Национальный Фонд арендует самолеты гражданской авиации.

Лесные пожары — многовековой всемирный бич, не щадящий страны и континенты. Огонь в равной степени губителен и для острова Борнео, и для Австралии, и для штата Калифорния, Греции, Португалии, российской тайги и торфяников. Еврейский Национальный Фонд накопил уникальный опыт борьбы с пожарами. Сегодня его активно перенимают в самых разных странах.









## Экологический сионизм и «зеленые» классы

Так уж повелось в Израиле, что дети новых репатриантов учат своих родителей беречь природу, не рвать цветы в полях, экономить воду. Этому крох приучают с детского сада. Эффект намного сильнее, чем при обычном воспитательном процессе, ведь взрослым сразу становится неловко и стыдно перед младшим поколением.

Фонд с первых лет своего существования ставил не только материальные, практические, но и воспитательные задачи. Еврейские дети из польских, украинских и белорусских городов и штетлов, собиравшие грошки в «голубые копилки», стали основателями первых поселений Эрец-Исраэль. А уже их дети получили образование в сельскохозяйственных школах и стали агрономами, мелиораторами, садоводами, подняли кибуцы и мошавы. Это они осушили болота, наполнили пустыню, засадили страну первыми лесами. Им мы обязаны рекордными урожаями сочных овощей и сладких фруктов в долине Мертвого моря, пустынях Негев и Арава. Дети горожан в Аргентине и Бразилии, во Франции и Голландии воспитывались в летних лагерях ЕНФ-ККЛ и, приехав в Израиль, осваивали отнюдь не фамильные профессии биологов и экологов, фермеров и специалистов лесного хозяйства.

«Голубые копилки» с первыми средствами на нужды ЕНФ-ККЛ вытряхнули, чтобы посадить на Ту би-Шват первые деревья. Сажали семьями, к восторгу и энтузиазму детей, и эта традиция популярна и поныне. Образовательные проекты всегда были в центре внимания Фонда. В настоящее время упор делается на программы экологического воспитания. По всей стране в школах открываются новые «зеленые классы». Это современные, оснащенные специальными учебными пособиями уроки под открытым небом, где детей учат любить страну, ее природу и историю, постигать важность природоохранной деятельности и экономии природных ресурсов. Программа требует десятков миллионов шекелей, но кого могут остановить затраты на будущие поколения.

Каждый такой класс — деревянное строение под навесом, напоминающее увеличенный игрушечный домик, лесную избушку, имеет 24 сидячих места и кадки для выращивания растений. Здесь школьники не только учатся, но и общаются, приобретают не только знания, но жизненные навыки. Где они их употребят — на данном этапе не столь важно. Кто-то свяжет свою жизнь с сельским хозяйством или станет лесоводом, а кто-то попросту научится сажать цветы в вазоне на собственном балконе. Израиль идет по пути экологического строительства, пусть современный мегаполис будет похож на цветущий сад.

ЕНФ-ККЛ разрабатывает образовательные программы для молодежи Израиля и других стран с целью установления прочной связи с Землей Израиля. Инновационные образовательные программы «МАОФ» (на иврите «видение») стали обязательной частью обучения школьников.

Экологическая «мода» — показатель высокой степени цивилизации. В полевых и лесных центрах ЕНФ-ККЛ совмещают учебу и отдых, прививают любовь к природе. В таких центрах специальные площадки





отведены для ночлега в палатках, для закрытых и открытых учебных классов, спортплощадок, мест для отдыха и пикников.

Сотни тысяч школьников и студентов из Израиля и других стран обучаются в лесных центрах ЕНФ-ККЛ. А сейчас Фонд начинает создание «Домов ЕНФ-ККЛ» — учебных центров - клубов в различных городах страны.

Фонд поддерживает связь с общественностью посредством программы «Друзья ЕНФ-ККЛ», интернет-сайтов на многих языках, колонки «Зеленый Израиль» в газете «Джерузалем Пост», открытых мероприятий в лесах и привлечения населения к природоохранной деятельности.

Так, Фонд модернизировал «полевой и лесной центр» в мошаве Нес-Харим, превратив его в современный учебный центр для моло-

дежи. Здесь есть 250 спальных мест в лесных хижинах, души и туалеты, столовая, классные помещения, синагога, спортплощадки, а также площадка для активного отдыха 450 учащихся.

ЕНФ-ККЛ помог кибуцу Лотан создать центр экологического просвещения и орнитологический парк, раскинувшийся на площади 80 дунам. Птиц наблюдают и изучают не только в долине Хула. Сегодня в стране действуют четыре орнитологических парка. Через пустыню Арава пролегает один из важных маршрутов перелетных птиц. По прикидкам орнитологов, через пустыню каждую зиму и осень пролетает полмиллиарда птиц. Любители орнитологии ежегодно съезжаются сюда со всего мира. А еще здесь развернули плантации самых разных растений, и в рамках проекта «Арава без границ» создается каскад экологически чистых прудов, в которых вода будет очищаться путем естественного выпаривания.



Управление образования ЕНФ-ККЛ проводит просветительскую работу с детского сада и продолжает ее в школах и в системе неформального образования. В тысячах детских садов, школ и клубов в Израиле и более чем в 50-ти странах мира силами Фонда учат еврейской истории, сионизму, экологии, навыкам туризма и выживания. Десятки тысяч еврейских школьников и студентов со всего мира проходят обучение и отдыхают в летних лагерях ЕНФ-ККЛ.

Для молодежи диаспоры проводятся курсы подготовки лидеров, экскурсии в Израиль с непременным посещением лесов и живописных роцк Фонда, поездок с ночевкой в пустыню. Здесь они знакомятся с условиями службы в Армии Оборона Израиля, налаживают контакты со своими израильскими сверстниками. В еврейских школах диаспоры формируются делегации для посадки деревьев в Израиле. Без пафоса можно сказать, что Фонд учит экологическому сионизму. Кстати, это курс наших общеобразовательных школ. Дети сажают деревья, ухаживают за ними, осваивают навыки лесоводства и сельского хозяйства, работают на ближайших фермах, сами берут анализ воды и почвы, участвуют в уборке лесов и парков, археологических раскопках, совершают экскурсии по всей стране, отдыхают в лагерях Фонда.

Стоит сказать, что в качестве баз обучения используются и музейные учреждения Фонда: Дом - музей ЕНФ-ККЛ в Тель-Авиве (где заседало правительство ишува во время британского мандата), крепость — музей Шуни в Биньямине, дом Герцля в Хульде, форпост Бирия с его знаменитыми лесами и многие другие. В системе ЕНФ-ККЛ действуют Институт истории сионизма, Институт земельной истории Израиля и архив фото и кинодокументов.

ЕНФ-ККЛ уделяет огромное внимание просвещению маленьких и юных новых репатриантов. Выступает спонсором самых различных олимпиад, конкурсов, интеллектуальных и спортивных игр. От всемирного детского конкурса на знание ТАНАХа и еврейской исто-

рии, до спортивных забегов с факелом (его зажигают на горе Маккавеев под Модиином), велопробегов и массовых мероприятий для самых маленьких.

Культурная и просветительская деятельность Фонда всегда направлена на новых граждан страны. Иногда эти разовые проекты могут показаться не имеющими отношения к профильной деятельности ЕНФ-ККЛ, но семена, посаженные в благодатную почву, всегда дают всходы. Так, Фонд в свое время поддержал израильский КВН и израильскую лигу игры «Что? Где? Когда?» Юмор действительно всегда привязан к местной почве, а эрудитам интересно отвечать на вопросы, связанные с историей страны. В 2016 году Фонд выделил миллион шекелей театру «Гешер» (государственные субсидии составили 5 миллионов). Мы хотим видеть в «Гешере» молодежь, в том числе и новых репатриантов.

Наш дом — часть глобального мира, раздираемого проблемами и вызовами XXI века. Наш экологический сионизм — часть всемирной программы по борьбе с голодом и последствиями тяжелых войн. В школе-интернате «Агасо-Шалом» в Руанде, где живут и учатся дети со всех концов страны, осиротевшие в ходе гражданской войны, трудятся специалисты ЕНФ-ККЛ. Они установили здесь ульи, разбили делянки и учат африканских детей работать и сохранять окружающую среду.

## Фонд возрождения. Хозяйственная и благотворительная деятельность

Существует устойчивый миф, что Еврейский Национальный Фонд существует исключительно за счет зарубежной благотворительности или государственного финансирования. На самом деле более 80% бюджета Фонда составляют доходы от хозяйственной деятельности и только остальное - это пожертвования израильских и зарубежных спонсоров. Никаких денег ЕНФ-ККЛ из госказны не получает, а напротив, сам оказывает существенную помощь государству, ежегодно вкладывая сотни миллионов долларов из своих средств на проекты развития страны.

Исторически сложилось, что с момента своего основания ЕНФ - ККЛ был главной, а до создания в 1920 году «Керен ха-Есод» (Основной фонд) — единственной финансовой организацией Всемирного сионистского объединения. Поэтому, помимо приобретения и обустройства земель, основания и строительства поселений, мошавов и киббуцев, приходилось решать специфические задачи, напрямую не связанные с хозяйственной деятельностью: от закупки оружия в Чехословакии в 1948 году, до воспитания подрастающего поколения.

Эти традиции образовательных программ, стипендий студентам и школьникам, организация конкурсов, викторин продолжают и поныне.

После Первой мировой войны в России многие евреи покупали землю в Палестине. Кто-то совершил акт покупки и вернулся в Россию делать революцию, большинство же приобретали участки в знак солидарности с сионистской идеей, как акт жертвования, не особенно выясняя, расположены ли они в прибрежных дюнах, на болотах или в пустыне. В фактическое право пользования они даже не вступали,

состоятельные евреи Европы и Америки редко рассматривали эту формальную покупку как серьезную инвестицию. Так продолжалось до Второй мировой войны, и мало кто вспоминал в кошмаре Катастрофы о своих участках в далекой Палестине. Те, кому удалось выжить, потеряли все свое имущество, и твердо решили не возвращаться на пепелища, где все напоминало о пережитой трагедии. Со временем оказалось, что эти бросовые наделы — ценный капитал, и земля в Израиле только дорожает.

Элементарная справедливость требовала возврата этой собственности владельцам, в большинстве случаев - их наследникам. Многие годы ЕНФ-ККЛ целенаправленно занимался поиском земельного имущества людей, пострадавших во время Катастрофы. Все такие земельные участки и десятки миллионов шекелей денежных средств Фонд передал государственной фирме, занимающейся помощью выжившим в Катастрофе и оформлением имущественных прав наследников погибших.







## Земля заботы нашей

ЕНФ-ККЛ приобрел свыше 280 000 га земли в Израиле, из них более 100 000 га — земли для ведения сельского хозяйства. На землях Фонда расположено более 1100 населенных пунктов. Основание любого населенного пункта в Израиле, нового городского района начинается с создания инфраструктуры, системы коммуникаций, дорог. Этим тоже занимается ЕНФ-ККЛ.

Фонд проложил более 8 000 километров дорог для нужд лесного и сельского хозяйства. Дороги сооружаются по планам, согласованным с Министерством обороны, они имеют не только экономическое значение, но и стратегическое. Всегда было важно связать отдаленные приграничные районы с остальной страной, дать его жителям чувство защищенности, уверенность в собственной безопасности. Так повелось с первых еврейских поселений в Эрец-Исраэль и продолжается и поныне.

ЕНФ-ККЛ осуществляет беспрецедентные по объемам инвестиции в инфраструктуру. Развитие Негева и Галилеи является главной перспективой развития страны. Неgev составляет 60% территории Израиля, а проживает там только 8% населения.

В Западном Негеве в последнее десятилетие Фонд занимается закладкой и обустройством нового сельскохозяйственного района. Он изначально был предназначен для жителей переселенных еврейских поселений из района Гуш-Катиф сектора Газы.

Только в последние годы инвестирован миллиард шекелей в благоустройство Негева. Таким образом, воплощается мечта основателей еврейского государства о развитии Негева. Эти планы направлены на сокращение разрыва в уровне и качестве жизни на периферии и в центре страны, способствуют решению жилищной проблемы.

Примером кардинальных изменений в Негеве по проекту ЕНФ-ККЛ является парковое строительство.



Еще несколько лет назад река Нахаль Беэр-Шева была грязной сточной канавой, по обоим берегам которой возвышались горы мусора и строительных отходов. ЕНФ-ККЛ вывез отсюда тысячи грузовиков мусора, и теперь здесь на 8 километров простирается огромный зеленый парк, разбито искусственное озеро, амфитеатр и т.д. Уже сегодня, благодаря строительству парка, повышается спрос на жилье в этом районе, началась массовая застройка. Если в прошлом архитекторы пытались максимально оградить микрорайон от реки Нахаль Беэр-Шева, то теперь они планируют жилье с видом на прекрасный парк.

Другой пример — парк Бен-Гурион в Димоне, в строительство которого ЕНФ-ККЛ инвестировал около 30 миллионов шекелей. Этот парк занимает 65 гектаров. Здесь также создается искусственное озеро площадью в целый гектар. Стоимость строительства озера — 11 миллионов шекелей.

ЕНФ-ККЛ создал, как минимум, один парк в каждом из израильских городов. Сегодня ЕНФ-ККЛ продолжает озеленение и благоустройство, строит водохранилища и разрабатывает новые экологические технологии.



## Библейская гроздь в супермаркете

В любом сувенирном магазине, торгующем иудаикой, вы увидите скульптурное или иное изображение согбенных под тяжестью виноградной грозди фигурок. Это не только бренд библейской земли, но вполне привычный символ на винной этикетке, не менее узнаваемый, чем когда-то фирменная наклейка на израильских апельсинах.

В сельском хозяйстве Израиля занято только полтора процента населения страны, но оно полностью обеспечивает своей продукцией нужды Израиля и экспортирует ее в Западную и Восточную Европу и Америку.

Израильская сельхозпродукция широко представлена на прилавках супермаркетов различных стран и успешно конкурирует с овощами, фруктами, молочными продуктами как местных производителей, так и ведущих мировых экспортеров. Даже в Белоруссию мы экспортируем картошку. Израильские помидоры, огурцы, редиска, авокадо, морковь, обычная и цветная капуста, брокколи, знаменитые арбузы и дыни, финики, цитрусовые, персики и нектарины, виноград, личи, всевозможные гибриды, тропические плоды, выращиваемые в Израиле, пользуются большим спросом у покупателей.

Научно-исследовательские сельскохозяйственные станции являются основой для разработки новых продуктов и технологий их выращи-



вания. ЕНФ-ККЛ сотрудничает с региональными станциями в периферийных районах от Кирьят-Шмона на севере до Эйлата на юге. Особое внимание уделяется уменьшению количества пестицидов. Центральная станция в Араве специализируется на биоорганическом, свободном от пестицидов сельском хозяйстве, в долине Бейт-Шеан занимаются исследованием тепличных культур, практически свободных от пестицидов. Станция в русле Бсор является мировым экспертом в области интенсивного парникового хозяйства для получения лучшего урожая.

Станция в Южной Араве специализируется на выращивании фиников и на использовании солоноватой воды для орошения. В районах долины Арава производится около 60% от общего экспорта свежих овощей и около 15% декоративных растений. ЕНФ-ККЛ финансирует исследования по разработке новых сортов сельскохозяйственных культур.

Это не легенда: клубника, растущая с потолка и многометровые кусты помидор.

Станция в Центральном горном районе специализируется на выращивании винограда и специй, выпасе скота в холодную погоду.

Станция в районе Рамат-а-Негев проводит исследования в области животноводства и развития агротуризма. Рекордные надои израильских коров, знаменитый козий и овечий сыр — это результат многолетней работы, научной селекции, проводимой учеными и фермерами-животноводцами.

Две трети воды, идущей на полив сельскохозяйственных культур, добыто путем очистки и вторичного использования воды, собрано в искусственных водоемах, а затем подано на поля. На сельском хозяйстве благодатно сказались использование очищенных бытовых сточных вод, городских биофильтров.

Вся эта система водоснабжения для полива потребовала от ЕНФ-ККЛ огромных финансовых затрат, использования новейших технологий и была предоставлена кибуцам и фермерским хозяйствам безвозмездно. Это всеизраильская система водоснабжения полей и сельхозпосадок, огромная инфраструктура, такие масштабы простым хозяйствам не по плечу. Так что вода для полива в Израиле субсидирована.





Земля, принадлежащая Фонду, хранит свидетельства о многотысячных пластах истории. И не только еврейской, но и о полчищах завоевателей, которые прошли дорогами Израиля, о древних цивилизациях. Вот почему ЕНФ-ККЛ работает в тесном контакте с государственным управлением древностей. Для какого-то застройщика археологическая находка может обернуться серьезными проблемами и срывом графика, но в нашем музее под открытым небом от Метулы до Эйлата появится еще один ценный экспонат.

В окрестностях Бейт-Шеана находился пострадавший от землетрясения и засыпанный лавой город Скифополис, где стоял скифский легион, а впоследствии жили скифские воины-ветераны. Из-за лавы все прекрасно сохранилось: остатки терм, колоннады ордеров, театр, мозаика мостовой. Здесь Тит устроил первый в истории платный туалет с апартаментами для бесед и испросил в письме дозволения отца — императора Веспасиана на оригинальное коммерческое предприятие.

— Деньги не пахнут, — постановил оборотистый папаша.



Познавая  
древность  
слой за слоем



Но деньги всегда пахнут, и доверяют их в Фонде только чистым рукам. При содействии Фонда восстановлены тысячи исторических мест и древних поселений. ЕНФ-ККЛ бережно относится к древностям, финансирует археологические раскопки и реконструкции. Столь же уважительно относится и к истории сионизма и первых поселений.

Делить историю на древнееврейскую и чужую в Израиле не получается. К примеру, к 60-летию образования государства Израиль ЕНФ-ККЛ восстановил и торжественно передал в пользование израильтянам природный исторический заповедник «парк Адулам.» Всего час езды от Иерусалима, Тель-Авива и Ашдода - и вы попадаете в уникальный древний мир, столицу ханаанских царей, покорившуюся Иисусу Навину, место поединка с Голиафом и битв Давида с филистимлянами. В раскопках под эгидой ЕНФ-ККЛ участвовали учащиеся со всего мира. Школьники из США обнаружили здесь уникальную мозаику.

Фонд финансировал археологические раскопки и провел реконструкцию памятника эллинистического периода — древней синагоги «Маон» в Негеве. Он может по праву гордиться реконструкцией исторического центра Беэр-Шевы, мега-парком на сотни миллионов шекелей.

Два года назад Еврейский Национальный Фонд совместно с государственным управлением древностей, местным советом Шогам и спонсорами отреставрировали уникальное место — храм Вакха (Бахуса) в парке Шогам. Поразительная мозаика с изображением древнегреческого бога виноделия Вакха (Бахуса), украшавшая храм, а затем и церковь Византийского периода, теперь доступны для посетителей.

Ежегодно обнаруживаются уникальные сенсационные находки. Управление древностей Израиля вместе с ЕНФ-ККЛ считают, что раскопанное недавно роскошное захоронение в районе Модиина и есть настоящая могила Маккавеев, место расположения которой до сих пор считалось неизвестным. Сегодня Фонд организывает экскурсии к раскопкам.

Где бы вы ни были, в Кумране с его рукописями, парке Ашкелона с античным наследием, Иродионе и Кейсарии у детищ великого царя-строителя, у подножья древней Гамлы, на вершине Масады, помните: это историческое наследие никогда бы не дожило до наших дней без заботы Фонда.





## Я к вам оливой прорасту

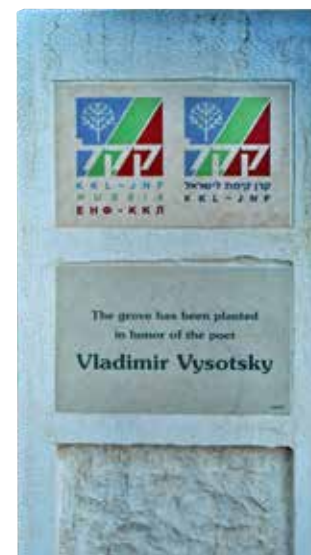
Глобальное потепление выходит на уровень основных угроз XXI века.

В свое время ЕНФ-ККЛ разработал специальный счетчик, позволяющий выяснить каждому, какой ущерб озоновому слою наносит он сам — полетом на самолете, поездкой в автомобиле, узнать, сколько при этом было сожжено кислорода и выброшено тепличных газов. Но тот же счетчик дает возможность подсчитать, как вы можете компенсировать причиненный ущерб, а именно, сколько посадить деревьев. Ведь каждое дерево вбирает в себя от 700 до 1500 кг тепличных газов. «Венец природы» давно перестал собой любоваться, ощутил себя ее частью и пришел спасать.

Под эгидой ООН при деятельной поддержке ЕНФ-ККЛ в Израиле и за рубежом, началась всемирная кампания посадки деревьев для борьбы с глобальным потеплением. Первое дерево 26 марта 2007 года лично посадил в Израиле генеральный секретарь ООН Пан Ги Мун.

«Роща наций» в окрестностях Иерусалима стала символом наших совместных усилий, международного сотрудничества и дружбы. Каждый приезжающий к нам высокий гость считает своей почетной обязанностью посадить дерево в «Роще наций» неподалеку от музея Яд-Вашем. Это давно стало частью церемонии наряду с посещением мемориального комплекса музея Холокоста. Посаженные деревья удивительно хорошо приживаются, словно осознают, какую высокую миссию они символизируют. А еще они вполне мирно уживаются, несмотря на большие и малые разногласия посадивших их лидеров. Кто знает, может быть когда-нибудь появится обычай сажать общее дерево дружбы в знак примирения.

География наших контактов с далекими и близкими странами растет, зеленая дипломатия работает, саженцы глав правительств и президентов, монархов, председателей парламентов самых разных стран и континентов мирно соседствуют друг с другом.



А страны и землячества требуют своих лесов и рощ, своих зеленых духовных миссий. Это не миссионерская деятельность — просто каждому гостю и гражданину страны хочется почувствовать себя среди своих земляков.

Лес Рухама в Северном Негеве решением Фонда был переименован в парк «Россия», который создается в память 200 тыс. солдат — евреев, погибших во второй мировой войне в составе Красной армии. В проекте принимает участие ЕНФ-ККЛ России. Здесь уже подрастают деревца рощи Высоцкого, закладка которой состоялась 2 февраля 2016 г. Поклонники великого советского певца, поэта и актера Владимира Высоцкого (а их в Израиле немало, и многие песни переведены на иврит) собрались в парке «Россия», чтобы принять участие в посадке. Многие гости специально прибыли в Израиль из-за границы.

А возле соседнего кибуца Дорот Фондом создан Лес «Украина». Край леса выходит к Платановой Ферме — ранчо покойного премьер-министра Израиля Ариэля Шарона, чьи родители репатриировались из Российской империи.

Отдельного рассказа заслуживает «Чешская роща». Растущий на северном краю Негевской пустыни лес Ятир — крупнейший рукотворный лес в Израиле. Лесные уголья здесь раскинулись на площади в 3300 гектаров, и эти лесопосадки по всем параметрам не имеют аналогов в мире. Название лесу дал городок левитов Библейских времен, руины которого были раскопаны неподалеку. ЕНФ-ККЛ начал



реализацию масштабного проекта лесопосадок в лесу Ятир в 1964 году, когда в этом уголке северного Негева была только безжизненная и безводная каменистая пустыня. Сегодня в этом лесу зеленеют более 4 миллионов деревьев разных пород — это и сосны, и кипарисы, и рожковые деревья, и оливы, и эвкалипты, и акации, а также всевозможные дикорастущие лиственные кустарники. «Чешская роща» или «Роща Чехии» является интегральной частью леса Ятир. Она по большей части засажена иерусалимскими соснами и высажена в 1968 году. Это год жестоко подавленной Пражской весны, Израиль таким образом продемонстрировал солидарность с борьбой Чехословакии за свою свободу.

На протяжении почти 10 лет флагман израильской научно-исследовательской деятельности — институт им. Вейцмана совместно с ЕНФ-ККЛ реализует в этом лесу проект долгосрочных экологических исследований (ДЭИ). В этом проекте, вдобавок к своей роли «живой лаборатории», лес Ятир служит «испытательным полигоном» новаторских методик озеленения безводных земель, борьбы с засолением и эрозией почв и мелиорации пустынных районов. ЕНФ-ККЛ высадил в южном секторе леса новые посадки, используя методы задержания сточных дождевых вод, опирающиеся на древнюю технологию водоудержания с помощью выбитых в скалах террас.

Среди достопримечательностей леса Ятир стоит упомянуть домик лесника, остатки древних сельскохозяйственных сооружений, развалины поселения Аним Библейской эпохи, развалины уже упоминавшегося древнего города Ятир, руины поселения Стербергия и природный заповедник «Гора Амша». ЕНФ-ККЛ выстроил в лесу Ятир водосборник, амфитеатр для массовых мероприятий, установил площадки для пикников и отдыха на лоне природы, смотровые площадки и проложил велосипедные дорожки.

Благодаря созданным ЕНФ-ККЛ в лесу Ятир системам ирригации и мелиорации, а также проложенным сюда подъездным путям местные жители получили возможность достойно содержать себя и свои семьи, занимаясь сельским хозяйством и экологическим туризмом. Стоит отметить, что вина, изготовленные из лозы раскинувшихся на прилегающих к лесу виноградниках, а также плоды, урожай которых снимается с разбитых здесь садов, пользуются спросом как в Израиле, так и за его пределами.

Благодаря помощи наших друзей из Республики Чехия, на пяти въездах в лес установлены информационные щиты на двух языках, а также изданы две брошюры с картами и необходимыми пояснениями. Республика Чехия является одним из лучших друзей государства Израиль в Европе. Чехословакия выступала в 1947 году в ООН за создание государства Израиль, через 4 дня после провозглашения независимости установила дипломатические отношения с нами. После распада Чехословакии на два государства восстановила в 1993 году дипотношения и с тех пор последовательно выступает против антиизраильских резолюций в ООН, критикует Юнеско за ее позицию по Храмовой горе и призывает весь мир признать Иерусалим столицей еврейского государства. Деревья посадки 1968 года дали глубокие корни, это символ нашей многолетней дружбы.



Так же в Негеве, возле поселка Лехавим растет Лес земель Германии. Только социал-демократической партией Германии в честь 50-летия установления дипломатических отношений между нашими странами было пожертвовано на развитие этого леса 50 тысяч евро.

На пожертвования канадской общины разбиты знаменитый на весь Север парк Канада в Метуле и парк «Аялон-Канада» под Латруном.

Имя, выбираемое для новой посадки, свидетельствует не только о радостных событиях, оно нередко хранит скорбь и память. За свою тысячелетнюю историю израильский народ пережил много трагедий и горя, отчего так близко воспринимает боль других. Именно поэтому в лесу имени Хаима Вейцмана был заложен сад памяти жертв Ходжалинской трагедии. В нем было высажено 613 деревьев в память о каждом погибшем четверть века назад в азербайджанском городе Ходжалы.

Евреи лучше любого другого народа знают, что такое скорбь по невинным жертвам, погибшим только по той причине, что погромщикам не нравится их национальность.

И памятником этой скорби стал Лес Святых («Кдушим»). Здесь были посажены шесть миллионов саженцев в память шести миллионов евреев, погибших в годы Холокоста. 6 000 000 человек — 6 000 000 деревьев. Этот рукотворный лес получил название «Кдушим» — по еврейской традиции, которая гласит: свят каждый, у кого отняли жизнь лишь потому, что он был евреем. В Лесу Святых, на окруженном лесом холме, установлен самый большой бронзовый памятник в Израиле — «Огненный свиток».

Особое значение Фонд уделяет закладкам аллея дружбы в разных странах. Так, в честь 60-летия провозглашения еврейского государства в городе Куба, где расположена самая древнейшая и крупнейшая еврейская община Азербайджана, посадили 60 деревьев, доставленных из Израиля (в основном оливы). В тот же год на территории высотного корпуса Тбилисского государственного университета имени Иване Джавахишвили были высажены 60 израильских саженцев. А в парке Победы в Ереване Фонд финансировал восстановление аллеи у памятника.





עַד הַיּוֹם  
זֶה הוּא  
הַשָּׂדֵה  
אֲשֶׁר  
לְבָנֵי  
יִשְׂרָאֵל  
לְעַמּוּד  
הַבַּיִת  
לְעַמּוּד  
הַבַּיִת  
1950 - 1951





## «Русский» лес

Самый старый лес, имеющий «русские корни» - это Лес Красной армии, основанный в 1950 году, на шоссе номер один, по дороге на Иерусалим. На памятном знаке — каменной стеле — помещена надпись: «Жители Израиля выражают признательность Советской Армии».

Средства на посадку деревьев в те небогатые годы собирали простые израильтяне — рабочие, служащие, труженики кибуцев. Среди них было немало бывших узников гетто и концлагерей, часть которых были освобождены Красной Армией, партизаны, участники движения Сопротивления, воины армий антигитлеровской коалиции. Предложение разбить в Эрец-Исраэль парк в честь бойцов Красной Армии было выдвинуто еще в 1945 году «Лигой помощи Советской России», больше известной как Liga V, «Лига Победы». Она, кстати, собрала за годы Второй мировой войны 300 000 фунтов стерлингов для сражающейся Красной Армии, мобилизовала еврейский анклав Палестины на производство и поставку в качестве помощи СССР медикаментов и медицинского оборудования (на фронтах работали машины полевой хирургии, переданные Красной Армией палестинскими евреями).

Из-за войны и арабской агрессии руки до лесопосадок не доходили, но когда жизнь более или менее вошла в мирное русло, к идее решили вернуться. Фонд выделил земельный участок в Иерусалимских горах, неподалеку от кибуца Маале Ха-Хамиша, и организовал создание будущего лесного массива.

Через пять лет на собранные средства были приобретены 20 000 саженцев, которые стали основой будущего Леса Красной Армии. Закладка леса была назначена на 23 июня 1950 года. Кроме именитых гостей и простых израильтян участвовал в мероприятии и советский посланник в Государстве Израиль Павел Ершов. В тот же день на входе в лес был установлен первый обелиск в честь солдат Красной Армии. Здесь и сегодня массово отмечают 9 мая — День Победы.

Судьба этого места после разрыва дипломатических отношений с СССР складывалась непросто. Лигу дружбы Израиль – СССР покинули представители всех сионистских партий и движений, деятель-

ность организации стала ярко прокоммунистической, и лиге стал присущ антиссионистский характер. Встречи в Лесу Красной Армии многими казались данью Советскому Союзу, хотя там собирались израильтяне — ветераны Второй мировой войны, репатрианты из СССР, «отказники» и просто люди, помнящие, кто освободил их из концлагерей и спас от неминуемой гибели. Тем не менее, 9 мая лес Красной Армии не пустовал. Несмотря на отсутствие официальных отношений между СССР и Израилем, здесь появлялись и советские представители, оказавшиеся в еврейской стране. И, конечно, все эти годы за лесом ухаживал ЕНФ-ККЛ.

Ожил лес Красной Армии в 90-е годы, после восстановления дипломатических отношений между СССР и Израилем и в связи с репатриацией почти миллиона бывших советских евреев и членов их семей. Два израильских ветеранских братства — Союз ветеранов Второй мировой войны - борцов против нацизма и Союз инвалидов — воинов и партизан Второй мировой войны — увеличили свои ряды в несколько раз за счет русскоязычных репатриантов - бывших фронтовиков. Для этих пожилых людей обелиск в Лесу Красной Армии стал не просто достопримечательностью новой страны обитания. Здесь уже больше четверти века звучат 9 мая на русском и иврите песни времен Великой Отечественной войны, сюда приходят на торжественную церемонию дипломаты, представители землячеств бывшего СССР, объединений соотечественников общественных организаций. И опять шумит листвою, словно страницами памяти народов и стран, большой лес, выросший из первых саженцев, опущенных в землю Израиля в далеком 1950 году.

## Чистая планета

«Всемирный День чистой планеты» придуман в 1993 году в Австралии. Именно там только что основанная экологическая организация «Clean Up The World» решила убрать целый континент. После признания ООН, в ее акциях без границ принимает участие более 300 миллионов человек в 140 странах мира.

ЕКФ-ККЛ вступил в этот клуб только в 2001 году. Учитывая наши оригинальные педагогические методы, было решено начать с детей. Маленькие санитары оказались строгими ревнителями чистоты, бедные папы густо краснели за выкинутый на землю окурок. Акция «День чистой планеты» под эгидой Фонда год от года набирала обороты. Сегодня в нее вовлечены все слои израильского общества: дошкольники и школьники, молодежь и пенсионеры, религиозные и светские, арабы, бедуины, черкесы, друзы и евреи, студенты университетов и колледжей, солдаты и командиры ЦАХАЛа, сотрудники госучреждений и частных компаний, старожилы и репатрианты - все они участвуют в уборке страны. Ежегодно добровольцы собирают тысячи тонн мусора в лесах и парках, в городах, на пустырях и на пляжах. Туристы и местные жители оставляют немало мусора в горах, пустынях, на берегах ручьев и озер. Счет добровольцам пошел на сотни тысяч. День чистой планеты, благодаря разъяснительной работе ЕНФ-ККЛ, превратился во всенародную акцию.

Израильтяне вошли во вкус, и одной осенней уборки им показалось мало. В 2008 году Кнессет принял специальный закон о введении Всеизраильского Дня чистоты, проводящегося накануне Песаха. Еврейская привычка делать генеральную уборку в квартире перед своим главным религиозным праздником перекинулась на всю страну. Ведь Израиль - наш дом. Для уборки применяются специальные, экологически чистые мешки для мусора, сделанные из быстро разлагающегося кукурузного волокна. ЕНФ-ККЛ приобретает десятки тысяч таких мешков и контейнеров. К акциям давно подключились городские власти. Просвещение и экологическое образование принесли свои плоды, сегодня израильского туриста в Европе не пугает цветочная гамма пластиковых мешков для мусора и череда урн. Такие же контейнеры стоят у него дома.









## Эпилог

Уважаемые новые репатрианты и старожилы, гости нашей страны и, надеемся, потенциальные члены клуба друзей ЕНФ-ККЛ!

Нам бы очень хотелось, чтобы по прочтении этой книги трехцветная эмблема Фонда, встречающая вас при въезде в лес или заповедник, вызвала теплые чувства и добрые ассоциации. Нам было бы приятно, если бы на пикнике у мангала вы вспомнили первых пионеров-поселенцев. Они достойны вашего тоста. Герои, солдаты, философы и ученые, блистательные инженеры и предприниматели, дерзкие мечтатели, романтики и, как считали многие скептики, самонадеянные авантюристы. Может быть, когда-нибудь Голливуд снимет масштабную эпопею, в сравнении с которой освоение дикого американского Запада покажется сущей безделицей. В ней найдется место Йегошу Ханкину, взбирающемуся на лошади с мешком серебра в горы к шейхам, чтобы выкупить эту землю. И первому главе ЕНФ-ККЛ, блистательному изобретателю и промышленнику Йоне Кременецкому. Ботанику, агроному и организатору подпольной группы «Нили» Аарону Ааронсону, обнаружившему древний сорт дикой пшеницы на этой безжизненной земле. Тысячам безвестных энтузиастов и героев, чьи поселения разрушали и сжигали, а они, нередко за одну ночь, возрождали их снова.

В этом скромном по объему издании мы попытались выйти за пределы привычного туристического пакета красот и достопримечательностей Израиля. Постарались рассказать, как упорным трудом, кровью и энтузиазмом первопроходцев на месте пустынь и болот была создана эта цветущая страна.

Израильская картошка в Беларуси, наша клубника в Киеве, морковь и капуста в Санкт-Петербурге, помидоры в Волгограде и цветы в Амстердаме не анекдот, а реальность. Мы поставляем свои овощи и фрукты в супермаркеты двух континентов.

Эти поселения, дороги и водохранилища, плотины, эффективные хозяйства, фермы, эти высаженные леса, археологические парки, знаменитые на весь мир заповедники, благоустроенные места отдыха со смотровыми площадками появились на этой древней земле исключительно на средства, собранные Еврейским Национальным Фондом «Керен Каемет ле-Израэль», благодаря голубым копилкам с грошиками в галуте и щедрости богатых и скромных спонсоров. Они (и это тоже всемирный прецедент!) возникли на выкупленных у их прежних нерадивых владельцев землях.

Голубая копилка по-прежнему работает, только сегодня мы кладем туда свои знания и умения, щедро делимся ими с миром. Фонд не берет ни шекеля у государства, на все свои проекты, включая просветительские, он зарабатывает сам.

Искренне надеемся, что нам удалось стать вашими гидами по неизвестному для многих Израилю. Нашу маленькую страну можно рассматривать и познавать бесконечно, искренне ей удивляться и восхищаться ею, вносить свой вклад в ее будущее.



